

UCHWAŁA NR/09
Rady Miejskiej w Skwierzynie
z dnia

w sprawie zatwierdzenia Planu Odnowy Miejscowości Dobrojewo na lata 2008-2017

Na podstawie art. 18 ust.2 pkt.6 ustawy z dnia 8 marca 1990r. o samorządzie gminnym (tekst jedn. Dz.U. z dnia 2001r. nr 142, poz. 1591 z późn. zm.) w zw. z §10 ust. 2 pkt 2b Rozporządzenia Ministra Rolnictwa i Rozwoju Wsi z dnia 14 lutego 2008r. w sprawie szczegółowych warunków i trybu przyznawania pomocy finansowej w ramach działania „Odnowa i rozwój wsi” objętego Programem Rozwoju Obszarów Wiejskich na lata 2007-2013 (Dz. U. Nr 38 poz. 220) **uchwała się**, co następuje:

§ 1

Zatwierdza się Plan Odnowy Miejscowości Dobrojewo na lata 2008-2017 stanowiący załącznik nr 1 do uchwały.

§ 2

Wykonanie Uchwały powierza się Burmistrzowi Miasta i Gminy w Skwierzynie.

§ 3

Traci moc uchwała Nr XVII/144/08 Rady Miejskiej w Skwierzynie z dnia 1 kwietnia 2008r. w sprawie przyjęcia Planu Odnowy Miejscowości Dobrojewo.

§ 4

Uchwała wchodzi z życie z dniem podjęcia.

Przewodniczący Rady Miejskiej

Stanisław Kretkiewicz

UCHWAŁA NR/09
Rady Miejskiej w Skwierzynie
z dnia

w sprawie zatwierdzenia Planu Odnowy Miejscowości Dobrojewo na lata 2008-2017

Na podstawie art. 18 ust.2 pkt.6 ustawy z dnia 8 marca 1990r. o samorządzie gminnym (tekst jedn. Dz.U. z dnia 2001r. nr 142, poz. 1591 z późn. zm.) w zw. z §10 ust. 2 pkt 2b Rozporządzenia Ministra Rolnictwa i Rozwoju Wsi z dnia 14 lutego 2008r. w sprawie szczegółowych warunków i trybu przyznawania pomocy finansowej w ramach działania „Odnowa i rozwój wsi” objętego Programem Rozwoju Obszarów Wiejskich na lata 2007-2013 (Dz. U. Nr 38 poz. 220) **uchwała się**, co następuje:

§ 1

Zatwierdza się Plan Odnowy Miejscowości Dobrojewo na lata 2008-2017 stanowiący załącznik nr 1 do uchwały.

§ 2

Wykonanie Uchwały powierza się Burmistrzowi Miasta i Gminy w Skwierzynie.

§ 3

Traci moc uchwała Nr XVII/144/08 Rady Miejskiej w Skwierzynie z dnia 1 kwietnia 2008r. w sprawie przyjęcia Planu Odnowy Miejscowości Dobrojewo.

§ 4

Uchwała wchodzi z życie z dniem podjęcia.

Przewodniczący Rady Miejskiej

Stanisław Kretkiewicz

UCHWAŁA NR/09
Rady Miejskiej w Skwierzynie
z dnia

w sprawie zatwierdzenia Planu Odnowy Miejscowości Dobrojewo na lata 2008-2017

Na podstawie art. 18 ust.2 pkt.6 ustawy z dnia 8 marca 1990r. o samorządzie gminnym (tekst jedn. Dz.U. z dnia 2001r. nr 142, poz. 1591 z późn. zm.) w zw. z §10 ust. 2 pkt 2b Rozporządzenia Ministra Rolnictwa i Rozwoju Wsi z dnia 14 lutego 2008r. w sprawie szczegółowych warunków i trybu przyznawania pomocy finansowej w ramach działania „Odnowa i rozwój wsi” objętego Programem Rozwoju Obszarów Wiejskich na lata 2007-2013 (Dz. U. Nr 38 poz. 220) **uchwała się**, co następuje:


§ 1

Zatwierdza się Plan Odnowy Miejscowości Dobrojewo na lata 2008-2017 stanowiący załącznik nr 1 do uchwały.

§ 2

Wykonanie Uchwały powierza się Burmistrzowi Miasta i Gminy w Skwierzynie.

§ 3

Traci moc uchwała Nr XVII/144/08 Rady Miejskiej w Skwierzynie z dnia 1 kwietnia 2008r. 

§ 4

Uchwała wchodzi z życie z dniem podjęcia.

zgodnie

Przewodniczący Rady Miejskiej

Stanisław Kretkiewicz

Uzasadnienie:

W związku z § 10 ust.2 pkt 1 Rozporządzenia Ministra Rolnictwa i Rozwoju Wsi z dnia 14 lutego 2008r. w sprawie szczegółowych warunków i trybu przyznawania pomocy finansowej w ramach działania „Odnowa i rozwój wsi” objętego Programem Rozwoju Obszarów Wiejskich na lata 2007-2013 –opis planowanych zadań inwestycyjnych i przedsięwzięć aktywizujących społeczność lokalną musi obejmować okres co najmniej 7 lat od dnia przyjęcia planu odnowy. W związku z powyższym do złożonych wniosków w ramach działania Odnowa i rozwój wsi należy dostarczyć uchwałę Rady Miejskiej zatwierdzającą plany odnowy miejscowości przyjęte przez Zebranie wiejskie w poszczególnych miejscowościach.

z up. Burmistrz
KIEROWNIK REFERATU
USŁUG KOMUNALNYCH
Agnieszka Jamrowska

Plan Odnowy Miejscowości Dobrojewo



Załącznik Nr1 do Uchwały Nr
Rady Miejskiej w Skwierzynie
z dnia

PLAN ROZWOJU MIEJSCOWOŚCI DOBROJEWO

NA LATA 2008-2017

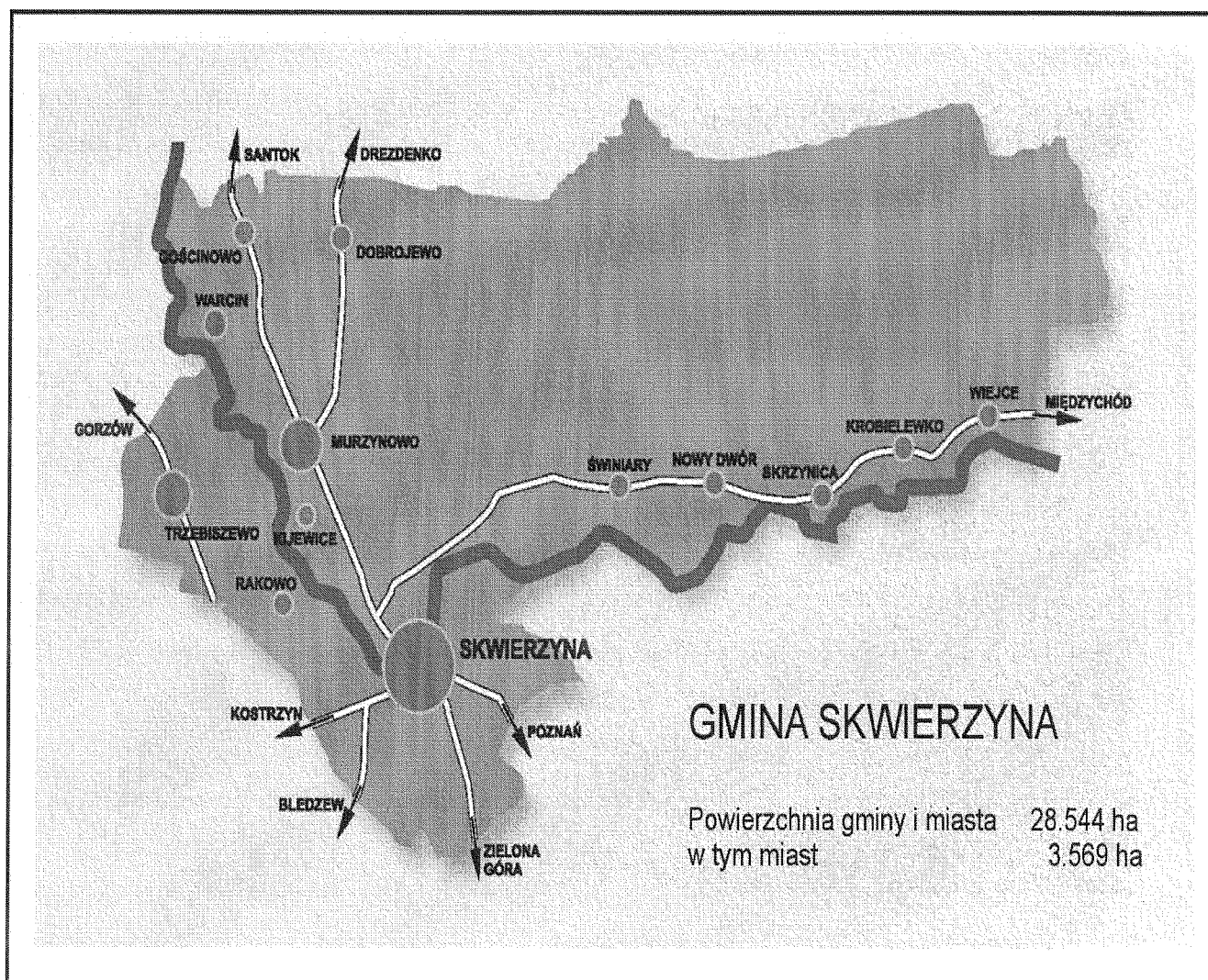
**GMINA SKWIERZYNA
POWIAT MIĘDZYRZECZ
WOJEWÓDZTWO LUBUSKIE**

SPIS TREŚCI

I. WPROWADZENIE	4
II. PREZENTACJA MIEJSCOWOŚCI	5
III. ANALIZA ZASOBÓW MIEJSCOWOŚCI DOBROJEWO	6
IV. ANALIZA SWOT	8
V. WIZJA ROZWOJU MIEJSCOWOŚCI	9
VI. ARKUSZ PLANOWANIA	9
VII. OPIS PLANOWANYCH DO REALIZACJI PRZEDSIĘWZIĘĆ	11
VIII. PODSUMOWANIE.....	16

GMINA SKWIERZYNA

(mapka ilustrująca położenie sołectw)



I. WPROWADZENIE

Plan Odnowy Miejscowości Dobrojewo jest dokumentem określającym strategię działań wsi w sferze społeczno-gospodarczej na lata 2008-2017.

Bezpośrednim powodem stworzenia Planu Odnowy Miejscowości jest chęć efektywnego pozyskiwania funduszy strukturalnych na rzecz wsi (w szczególności w ramach Programu Rozwoju Obszarów Wiejskich na lata 2007-2013). Opracowanie dokumentu planistycznego, jakim jest Plan Odnowy Miejscowości Dobrojewo to kolejny etap starań mieszkańców o ukierunkowanie rozwoju wsi. Dokument ten wyraża dążenia i aspiracje wsi oraz określa główne priorytety w zakresie rozwoju społeczno – gospodarczo-kulturalnego wsi, wskazując na konkretne działania zadaniowe zapisane do realizacji. Plan rozwoju miejscowości daje możliwość rozwoju wsi i wykorzystania wszystkich jej walorów. Przekładany Plan Odnowy Miejscowości jest zgodny z dokumentami strategicznymi Gminy Skwierzyna.

Niniejsze opracowanie zawiera charakterystykę miejscowości, jej historię, analizę zasobów służącą przedstawieniu stanu rzeczywistego, analizę SWOT – czyli mocne i słabe strony wsi, planowane kierunki rozwoju, a także zakładane przedsięwzięcia wraz z szacunkowymi kosztami i harmonogramem planowanych działań. Projekty zawarte w niniejszym planie nie mają charakteru komercyjnego. Plan ten jest planem otwartym, który w zależności od potrzeb i uwarunkowań finansowych będzie mógł być aktualizowany. Takie sformułowanie pozwala na pewną swobodę, jeśli chodzi o możliwość dopisywania nowych działań, a także zmienianie kolejności ich realizacji w latach 2008-2017 w zależności od uruchomienia i dostępu do funduszy UE.

Plan Odnowy Miejscowości Dobrojewo poprzez realizację wskazanych w nim przedsięwzięć przyczyni się do podniesienia standardu życia jego mieszkańców oraz zwiększenia atrakcyjności całej miejscowości.

II. PREZENTACJA MIEJSCOWOŚCI

Dobrojewo – wieś w Polsce położona w województwie lubuskim w gminie Skwierzyna. Została założona w 1788r. na gruntach Murzynowa.

W latach 1975-1998 miejscowość administracyjnie należała do województwa gorzowskiego.

DOBROJEWO - jest jednym z 7 sołectw gminy Skwierzyna położona między Murzynowem a Lipkami Wielkimi, na zachodnim skraju Puszczy Noteckiej. Teren sołectwa piaszczysty wykorzystywany rolniczo. Zabudowa w większości rozproszona. Zamieszkuje tu również ludność Lemkowska, przybyła tutaj po akcji Wisła

W Dobrojewie warto zobaczyć odnowiony kościół z początku XX wieku, pozostałości ponemieckiego cmentarza oraz prywatne Muzeum Kultury Dawnej. We wsi zachowały się stare szachulcowe domy z przełomu XIX i XX w.

Znajdujący się w Dobrojewie Kościół Świętej Trójcy to neogotyck z 1903 r. Przed II Wojną Światową Dobrojewo liczyło ponad sto domostw, po wojnie większą część z nich rozebrano i jest ich obecnie około trzydziestu.

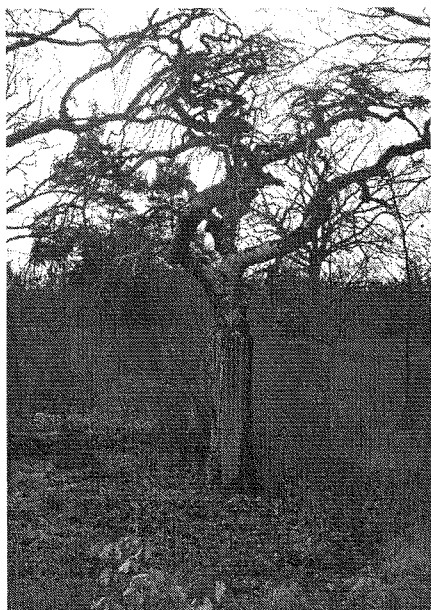
W Dobrojewie są dwa typy siedlisk:

1. Piękne, głównie iglaste-sosnowe lasy - pełne grzybów;
2. Zabytki architektury takie jak neogotycki kościół z pocz. XX w., niemiecka szkoła i Muzeum Kultury Dawnej.



Zdjęcia: Kościół, Muzeum etnograficzne

Plan Odnowy Miejscowości Dobrojewo



CIEKAWSTKA: w Dobrojewie wiosną można dojrzeć storczyki i żurawie.

Zdj. Piękne drzewo z gatunku miłorząb na starym cmentarzu w Dobrojewie

III. ANALIZA ZASOBÓW MIEJSCOWOŚCI DOBROJEWO

a) Ludność

*Liczba ludności we wsi Dobrojewo
w latach 2005-2007*

<i>Rok</i>	<i>Liczba ludności</i>
<i>2005r.</i>	<i>94</i>
<i>2006r.</i>	<i>98</i>
<i>2007r.</i>	<i>100</i>

Tab. 1 Liczba ludności w Dobrojewie w latach 2002-2007, źródło dane UMiG Skwierzyna

Mieszkańcy Sołectwa Dobrojewo

<i>Kategoria statystyczna</i>	<i>Wiek (lata)</i>	<i>2008r.</i>
<i>Dzieci w wieku przedszkolnym</i>	<i>0 - 6</i>	<i>6</i>
<i>Dzieci w wieku szkolnym</i>	<i>7 - 15</i>	<i>8</i>
<i>Młodzież</i>	<i>16 - 19</i>	<i>3</i>
<i>Kobiety i mężczyźni</i>	<i>20 - 65</i>	<i>60</i>
<i>Kobiety i mężczyźni w wieku emerytalnym</i>	<i>65+</i>	<i>21</i>

Plan Odnowy Miejscowości Dobrojewo

x	Razem:	98
---	---------------	-----------

Tab. Ludność miejscowości Dobrojewo według grup wieku, źródło dane UMiG Skwierzyna, stan na 30.01.2008r.

Blisko 61,30% ludności Sołectwa stanowi grupa czynna zawodowo, ponad 3% grupa przedprodukcyjna, a 21% to osoby będące w wieku emerytalnym.

b) Obsługa ludności i zaspokajanie potrzeb mieszkańców.

W Dobrojewie nie ma rozbudowanego zaplecza handlowo-usługowego. We wsi nie funkcjonuje już od kilku lat sklep spożywczy. Działa natomiast jedna firma leśna i bar. Mieszkańcy wsi robią zakupy w okolicznych sklepach spożywczych zlokalizowanych kilka kilometrów od Dobrojewa. We wsi znajduje się świetlica wiejska, która jest obiektem o funkcji społeczno-kulturalnej. Dobrojewo chce być postrzegane jako miejscowość ekologiczna i przyjazna środowisku. Stąd też od 10 lat bierze udział w gminnym konkursie Piękna wieś. Celem konkursu jest poprawa estetyki wiejskich zagród, ogródków przydomowych i działkowych, a także rozpowszechnienie wiedzy z zakresu ekologii i ochrony środowiska

c) Sport i rekreacja

Miejszem spotkań mieszkańców Dobrojewa, a w szczególności młodzieży, jest świetlica wiejska. Można tam pograć w tenis stołowy, w bilard i różne gry. Świetlicą opiekuje się sołtys. Obok świetlicy znajduje się boisko sportowe.

Przez wieś przebiega projektowany szlak rowerowy, który umożliwia zwiedzanie większości ciekawych krajobrazowo terenów. Żółty szlak rowerowy prowadzi przez kilka wsi w kierunku Warcin – Dobrojewo – Jezierce - Krobielewko – Zamyślin. Jest to szlak o długości 32,20 km.

d) Drogi

Przez Dobrojewo przebiegają dwie drogi: powiatowa Nr 1352F o nawierzchni twardej-asfaltowej oraz wojewódzka Nr 159, także o nawierzchni twardej-asfaltowej. Przez wioskę przebiegają także drogi gminne gruntowe.

e) Wodociągi i kanalizacja

Plan Odnowy Miejscowości Dobrojewo

Stan wyposażenia w urządzenia zbiorowego zaopatrzenia w wodę w Dobrojewie jest mało zadowalający.

f) Telefonizacja

Obecnie rozwój telefonii na terenie Dobrojewa jest zadowalający. Większość nieruchomości posiada przyłącza telefoniczne. Miejscowość objęta jest zasięgiem telefonii komórkowej.

g) Gospodarka

Działalność rolnicza – na terenie sołectwa funkcjonuje 44 gospodarstwa rolne. Ogólna powierzchnia gruntów rolnych wynosi 258,31 ha. Na terenie wsi przeważają grunty rolne o niskich klasach bonitacyjnych. W związku z powyższym nie ma dogodnych warunków do rozwoju rolnictwa. Przesądzą o tym łąki oraz niska klasa gruntów ornych tj. V i VI o niewielkiej przydatności do prowadzenia upraw polowych a co za tym idzie nie zadowalający poziom dochodów uzyskiwanych z prowadzenia działalności rolniczej.

Lasy zajmują 3.918,82 ha, co stanowi 95,55% ogólnej powierzchni. W Dobrojewie istnieje gęsta sieć rowów melioracji podstawowej i szczegółowej. Większość z nich wymaga odbudowy i konserwacji.

Działalność gospodarcza

Mieszkańcy utrzymują się głównie z pracy zawodowej poza terenem wsi. Na terenie wsi zarejestrowanych jest 10 podmiotów gospodarczych, w tym m.in. działalność usługowa i usługi leśne. Osoby bezrobotne często w poszukiwaniu pracy wyjeżdżają do dużych miast i tam niejednokrotnie już zostają. Pojawiającym się problemem jest także emigracja ludzi młodych, skutkiem tego może być w przyszłości wyludnianie się tej miejscowości i starzenie się jej mieszkańców.

IV. ANALIZA SWOT

Analiza SWOT jest efektywną metodą oceny strategicznej badanego podmiotu. Składa się ona z analizy miejscowości (analiza jej mocnych i słabych stron) oraz analizy jej otoczenia(szanse i zagrożenia). Głównym jej celem jest określenie aktualnej i perspektywicznej pozycji miejscowości na tle innych i zdiagnozowanie jej pozycji rozwojowej

Plan Odnowy Miejscowości Dobrojewo

Silne strony <ul style="list-style-type: none">• Dobrze funkcjonująca świetlica wiejska• Czyste środowisko• Aktywne społeczeństwo• Walory przyrodnicze (lasy, roślinność)• Oświetlenie uliczne	Słabe strony <ul style="list-style-type: none">• Brak komunikacji publicznej• Słaby stan dróg gminnych• Niezadawalający stan techniczny świetlicy wiejskiej• Brak dobrego dostępu do internetu• Brak promocji lokalnych walorów przyrodniczych (np. w internecie)
Szanse <ul style="list-style-type: none">• Na bazie świetlicy wiejskiej i przyległego terenu stworzyć centrum kulturalno-rekreacyjne wsi• Możliwość wykorzystania walorów przyrodniczych Dobrojewa jako atrakcji turystycznej• Rozwój agroturystyki• Ponadlokalna promocja miejscowości,• Polityka unijna rozwoju obszarów wiejskich (programy typu „Odnowa wsi” lub „Leader ”)	Zagrożenia <ul style="list-style-type: none">• Niewystarczające fundusze na poprawę infrastruktury drogowej• Brak funduszy na dalszy remont świetlicy wiejskiej• Niska dochodowość z pracy w rolnictwie• Wysoka konkurencyjność produktów rolniczych,

V. WIZJA ROZWOJU MIEJSCOWOŚCI

Chcemy aby Dobrojewo było:

- **wsią zadbaną i uporządkowaną, aktywną i nowoczesną**
- **wsią atrakcyjną dla zamieszkania i chroniącą środowisko**
- **wsią wygodną i bezpieczną z rozwiniętą infrastrukturą techniczną, dążącą do poprawy jakości życia jej mieszkańców.**

VI. ARKUSZ PLANOWANIA

Arkusze planowania zawiera układ wyznaczonych przez społeczność lokalną wsi priorytetów rozwojowych, celów oraz konkretnych projektów. Poszczególne priorytety i projekty

Plan Odnowy Miejscowości Dobrojewo

zgodne są z ustaloną wizją rozwoju sołectwa Dobrojewo. W zależności od zaawansowania prac, projekty będą uszczegółowiane.

Priorytet 1 – Standard życia

Cel 1 Poprawa warunków życia społeczeństwa lokalnego

▪ projekty:

- 1.1. Zagospodarowanie terenu wokół świetlicy na plac zabaw dla najmłodszych mieszkańców wsi i wybudowanie boiska sportowego
- 1.3. Remont, modernizacja i wyposażenie świetlicy wiejskiej

Cel 2 Rozwój infrastruktury na terenie wsi

▪ projekty:

- 2.1. Modernizacja dróg gminnych wraz z budową parkingu przy kościele
- 2.2. Wykonanie dodatkowych punktów oświetlenia ulicznego
- 2.3. Budowa ścieżek turystycznych i ich oznakowanie wraz z ustawieniem tablic informacyjnych z wizualizacją miejscowości

Priorytet 2 – Tradycja, tożsamość

Cel 1 Utrzymanie i wzmocnienie tożsamości wsi oraz wartości życia wiejskiego

projekty;

- tworzenie klimatu do rozwoju organizacji np. Koła Gospodyń Wiejskich lub innych stowarzyszeń,
- wspieranie różnorodnych form życia kulturalnego
- kultywowanie istniejących tradycji

Reasumując, realizacja powyższych projektów przyczyni się do ożywienia społeczno gospodarczego wsi. Ponadto zwiększy atrakcyjność turystyczną okolicy, wpłynie na poprawę życia ludności i jej aktywizację.

Wiodącym priorytetem dla społeczności na najbliższy okres jest działanie dotyczące zapewnienia dzieciom i młodzieży, jak również ich rodzicom, warunków do wspólnego i efektywnego

Plan Odnowy Miejscowości Dobrojewo

spędzenia czasu. Co my zaoferujemy dzisiaj naszym dzieciom, to w przyszłości odbije się na ich rozwoju zarówno fizycznym jak i emocjonalnym. Dlatego głównym celem będzie modernizacja zaplecza rekreacyjno-sportowego.

Następne projekty będą działaniem przebiegającym w dłuższej perspektywie. Wymagają ścisłego współdziałania z gminą i będą przebiegały w dłuższej perspektywie czasu, jako kompleksowe prace.

VII. OPIS PLANOWANYCH DO REALIZACJI PRZEDSIĘWZIĘĆ

W rozdziale przedstawiony został wykaz przedsięwzięć inwestycyjnych zaplanowanych do realizacji w latach 2008-2017. Jest to lista otwarta, która w trakcie okresu programowania może być modyfikowana i uzupełniana.

Tabela *Zestawienie planowanych zadań, kosztów i czasu realizacji*

L.p.	Tytuł zadania	Forma prawna, własność	Szacunkowy koszt	Harmonogram realizacji
1	Zagospodarowanie terenu wokół świetlicy na plac zabaw dla najmłodszych mieszkańców wsi.	Gmina Skwierzyna	100.000,00	2008r. – 2010r.
2	Remont, modernizacja i wyposażenie świetlicy wiejskiej	Gmina Skwierzyna	50.000,00	2009-2010
3	Budowa boiska sportowego	Gmina Skwierzyna	50.000,00	2010-2011
4	Modernizacja dróg gminnych wraz z budową parkingu przy kościele	Gmina Skwierzyna,	200.000,00	2010-2013

Plan Odnowy Miejscowości Dobrojewo

5	Wykonanie dodatkowych punktów ulicznego oświetlenia	Gmina Skwierzyna	200.000,00	2010-2013
6	Budowa ścieżek turystycznych i ich oznakowanie wraz z ustawieniem tablic informacyjnych z wizualizacją miejscowości	Gmina Skwierzyna	300.000,00	2010-2013
7	Budowa sieci wodno-kanalizacyjnej	Gmina Skwierzyna		2011-2017
x	Razem	x	900.000,00	x

Opis planowanych przedsięwzięć wraz z dokumentacją fotograficzną dla sołectwa Dobrojewo wygląda następująco:

Charakterystyka projektów

Projekt : Zagospodarowanie terenu wokół świetlicy na plac zabaw dla najmłodszych mieszkańców wsi



Plan Odnowy Miejscowości Dobrojewo

Zdj. Miejsce lokalizacji placu zabaw i boiska sportowego

Wykonanie placu zabaw dla najmłodszych mieszkańców miejscowości ma na celu zapewnienie przyjemnego i bezpiecznego spędzenia czasu wolnego przez dzieci i młodzież. W Dobrojewie do tej pory nie ma żadnego placu zabaw dla dzieci. Najbliższy mieści się w oddalonym o kilka kilometrów Gościnowie. Planuje się zakupić urządzenia drewniane dla dzieci tj. „małpi gaj”- urządzenie wielofunkcyjne wyposażone w elementy sprawnościowe, drabinki, huśtawki wagowe, huśtawki łańcuchowe, ławki parkowe, nasadzenia drzew itp.

Natomiast pozostały plac przy świetlicy i placu zabawa dla dzieci zagospodarować na teren rekreacyjno sportowy – boisko. Ma to na celu umożliwienie dzieciom i młodzieży aktywne spędzenie wolnego czasu w jednym kompleksie. Przygotowanie terenu pod boisko związane jest z przeprowadzeniem :

- rekultywacji , niwelacji terenu, ogrodzenie terenu, wyposażenie obiektu w urządzenia rekreacyjno sportowe: bramki do piłki nożnej , kosze do siatkówki i inne

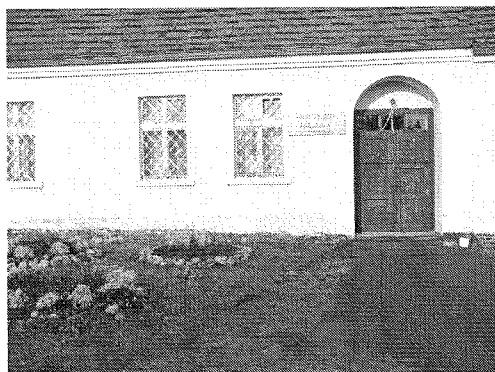
Dzięki stworzeniu takiego miejsca wszyscy mieszkańcy wsi niezależnie od wieku będą mogli spotykać się na imprezach kulturalnych, integrujących społeczność wiejską.

Stworzone miejsce obok świetlicy wiejskiej ma być centralnym miejscem organizacji czasu wolnego. Mieszkańcy wsi liczą, że dzięki przedsięwzięciu o Dobrojewie usłyszą ci, którzy jeszcze o Dobrojewie nie słyszeli a przypomną o niej sobie ci, którzy zapomnieli.

W uzasadnieniu powyższego przedsięwzięcia należy zauważyć, że w ostatnich latach zaczęło przybywać dzieci , więc plac zabaw stał się bardzo potrzebny, innego miejsca gdzie maluchy mogłyby się bawić we wsi nie ma. Powyższy projekt jest tym czego mieszkańcy wsi rzeczywiście potrzebują i czego chcą.

Plan Odnowy Miejscowości Dobrojewo

Projekt: Remont, modernizacja i wyposażenie świetlicy wiejskiej



Zdj. Świetlica wiejska w miejscowości Dobrojewo

Remont świetlicy umożliwi powstanie lokalu, w którym będą mogli spotykać się mieszkańcy wsi, przede wszystkim dzieci i młodzież; pozwoli na organizowanie imprez, festynów wiejskich czyli ogólnie rzecz biorąc pobudzi do aktywniejszego uczestnictwa w przedsięwzięciach kulturalnych mieszkańców wsi.

Projekt : Modernizacja dróg gminnych wraz z budową parkingu przy kościele

Zdj. Miejsce lokalizacji parkingu w Dobrojewie



Działanie skierowane na rzecz poprawy bezpieczeństwa i wygody ruchu pieszego i drogowego. Mając na uwadze estetyczny wygląd miejscowości oraz bezpieczeństwo planuje się przebudowę dróg oraz budowę parkingu przy kościele. Obecny stan dróg jest nienajlepszy . Są to drogi nieutwardzone. Budowa parkingu przy kościele umożliwi bezproblemowe parkowanie samochodów. Kościół położony jest przy dość ruchliwej drodze powiatowej naprzeciw świetlicy wiejskiej. Występuje problem z zaparkowaniem samochodu szczególnie podczas Mszy odprawianej w Kościele i większych uroczystości, jak również w czasie organizowanych spotkań w świetlicy wiejskiej.

Plan Odnowy Miejscowości Dobrojewo

Remont i przebudowa dróg jak również budowa parkingu wpłynie przede wszystkim na poprawę wizerunku miejscowości i ułatwi poruszanie, jak również wpłynie na bezpieczeństwo .

Projekt: Budowa ścieżek turystycznych i ich oznakowanie wraz z ustawieniem tablic informacyjnych z wizualizacją miejscowości



Zdj. Planowany szlak rowerowy – widoczne możliwe włączenie miejscowości Dobrojewo

Na terenach rekreacyjnych planuje się wybudowanie i oznakowanie ścieżek rowerowych. Przyczyni się to do:

- zwiększenia atrakcyjności wsi,
- umożliwi mieszkańcom wsi i okolic atrakcyjne, a przede wszystkim aktywne i zdrowe spędzenie czasu wolnego,
- przyczyni się do ożywienia społeczno gospodarczego Gminy Skwierzyna oraz gmin sąsiadujących poprzez stymulowanie rozwoju nowych przedsiębiorstw działających w branży turystycznej oraz usługach około turystycznych, w tym obniżenie poziomu bezrobocia poprzez aktywizację miejscowej ludności,
- promocję gminy Skwierzyna w regionie.

Przewidziane jest wykonanie tablic informacyjnych z krótkim rysem historycznym o gminie i obiektach zabytkowych wsi.

Projekt: Wykonanie dodatkowych punktów oświetlenia ulicznego

Plan Odnowy Miejscowości Dobrojewo

Realizacja zadania przewiduje poprawę oświetlenia sołectwa Dobrojewo poprzez zwiększenie ilości punktów świetlnych wzdłuż ciągu komunikacyjnego. Wdrożenie projektu wpłynie korzystnie na jakość infrastruktury drogowej we wsi. W konsekwencji nastąpi poprawa bezpieczeństwa ruchu, zwłaszcza pieszego, oraz stanu estetyki przestrzeni.

VIII. PODSUMOWANIE

W pracy nad Planem Odnowy Miejscowości Dobrojewo wykorzystana została wiedza ludzi najlepiej znających problemy i potrzeby wsi. Zapisy zawarte w Planie Odnowy Miejscowości Dobrojewo spełniają warunek zgodności z zapisami zawartymi w dokumentach dotyczących rozwoju gminy Skwierzyna. Cele i zadania określone w Planie Odnowy Miejscowości są wewnętrznie zgodne, a ich osiągnięcie i realizacja nie powoduje negatywnych skutków.

Plan Rozwoju Miejscowości Dobrojewo opracowany przez mieszkańców wsi zakłada realizację działań ze sfer życia: społeczno - kulturalnego i gospodarczego. Rozwój kulturalny, choć nie przynosi bezpośrednich korzyści materialnych, wpływa na każdą dziedzinę życia. Jest katalizatorem przemian społecznych. Będzie to miało bezpośrednie przełożenie na inne dziedziny życia mieszkańców wsi, a wyremontowana w przyszłości np. świetlica wiejska przyczyni się do oczekiwanego rozwoju turystyki stanowiąc bazę kontaktową oraz dodatkową atrakcję turystyczną umożliwiającą spędzenie czasu wolnego.