

**UCHWAŁA NR ...../09**  
**Rady Miejskiej w Skwierzynie**  
**z dnia .....**

**w sprawie zatwierdzenia Planu Odnowy Miejscowości Świniary na lata 2008-2017**

Na podstawie art. 18 ust.2 pkt.6 ustawy z dnia 8 marca 1990r. o samorządzie gminnym (tekst jedn. Dz.U. z dnia 2001r. nr 142, poz. 1591 z późn. zm.) w zw. z §10 ust. 2 pkt 2b Rozporządzenia Ministra Rolnictwa i Rozwoju Wsi z dnia 14 lutego 2008r. w sprawie szczegółowych warunków i trybu przyznawania pomocy finansowej w ramach działania „Odnowa i rozwój wsi” objętego Programem Rozwoju Obszarów Wiejskich na lata 2007-2013 ( Dz. U. Nr 38 poz. 220) **uchwała się**, co następuje:

§ 1

Zatwierdza się Plan Odnowy Miejscowości Świniary na lata 2008-2017 stanowiący załącznik nr 1 do uchwały.

§ 2

Wykonanie Uchwały powierza się Burmistrzowi Miasta i Gminy w Skwierzynie.

§ 3

Traci moc uchwała Nr XVII/148/08 Rady Miejskiej w Skwierzynie z dnia 1 kwietnia 2008r. w sprawie przyjęcia Planu Odnowy Miejscowości Świniary.

§ 4

Uchwała wchodzi z życie z dniem podjęcia.

**Przewodniczący Rady Miejskiej**

**Stanisław Kretkiewicz**



Załącznik Nr 1 do Uchwały Nr .....  
Rady Miejskiej w Skwierzynie  
z dnia .....

# **PLAN ODNOWY MIEJSCOWOŚCI ŚWINIARY**

## **NA LATA 2008-2017**

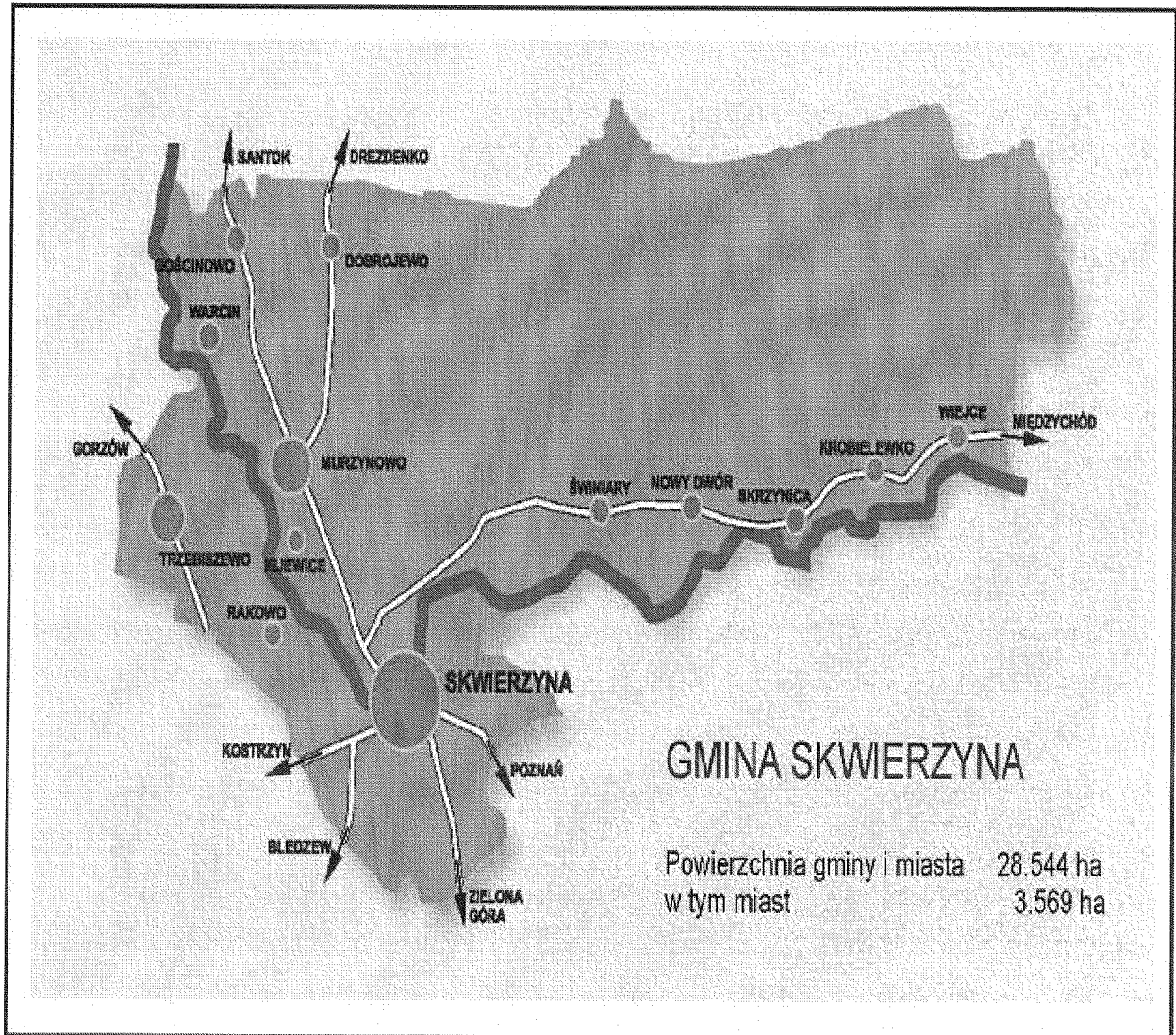
**GMINA SKWIERZYNA  
POWIAT MIĘDZYRZECZ  
WOJEWÓDZTWO LUBUSKIE**

## SPIS TREŚCI

I. WPROWADZENIE .....	4
II . CHARAKTERYSTYKA SOŁECTWA ŚWINIARY .....	5
2.1. POŁOŻENIE.....	6
2.2. HISTORIA, ZABYTKI .....	7
III. ANALIZA ZASOBÓW ŚWINIAR.....	9
IV. ANALIZA SWOT.....	13
V. WIZJA ROZWOJU WSI .....	14
VI. ARKUSZ PLANOWANIA .....	14
VII. OPIS PLANOWANYCH PRZEDSIĘWZIĘĆ .....	15
VIII. PODSUMOWANIE.....	19

## GMINA SKWIERZYNA

mapa ilustrująca położenie sołectwa



## I. WPROWADZENIE

Plan Odnowy Miejscowości Świniary jest dokumentem określającym strategię działań wsi w sferze społeczno-gospodarczej na lata 2008-2017.

Bezpośrednim powodem stworzenia Planu Odnowy Miejscowości jest chęć efektywnego pozyskiwania funduszy strukturalnych na rzecz wsi ( w szczególności w ramach Programu Rozwoju Obszarów Wiejskich na lata 2007-2013). Opracowanie dokumentu planistycznego, jakim jest Plan Odnowy Miejscowości Świniary to kolejny etap starań mieszkańców o ukierunkowanie rozwoju wsi. Dokument ten wyraża dążenia i aspiracje wsi oraz określa główne priorytety w zakresie rozwoju społeczno – gospodarczo-kulturalnego wsi, wskazując na konkretne działania zadaniowe zapisane do realizacji. Plan rozwoju miejscowości daje możliwość rozwoju wsi i wykorzystania wszystkich jej walorów. Przekładany Plan Odnowy Miejscowości jest zgodny z dokumentami strategicznymi Gminy Skwierzyna.

Niniejsze opracowanie zawiera charakterystykę miejscowości, jej historię, analizę zasobów służącą przedstawieniu stanu rzeczywistego, analizę SWOT – czyli mocne i słabe strony wsi, planowane kierunki rozwoju, a także zakładane przedsięwzięcia wraz z szacunkowymi kosztami i harmonogramem planowanych działań. Projekty zawarte w niniejszym planie nie mają charakteru komercyjnego. Plan ten jest planem otwartym, który w zależności od potrzeb i uwarunkowań finansowych będzie mógł być aktualizowany. Takie sformułowanie pozwala na pewną swobodę, jeśli chodzi o możliwość dopisywania nowych działań, a także zmienianie kolejności ich realizacji w latach 2008-2017 w zależności od uruchomienia i dostępu do funduszy UE.

Plan Odnowy Miejscowości Świniary poprzez realizację wskazanych w nim przedsięwzięć przyczyni się do podniesienia standardu życia jego mieszkańców oraz zwiększenia atrakcyjności całej miejscowości.

## **II . CHARAKTERYSTYKA SOŁECTWA ŚWINIARY**

**2.1. POŁOŻENIE** Świniary to wieś położona w województwie lubuskim, w powiecie międzyrzeckim w gminie Skwierzyna. Zlokalizowana jest w dolinie rzeki Warty, na skraju Puszczy Noteckiej, ok. 7 km na północny wschód od Skwierzyny, przy drodze wojewódzkiej do Wiejc. Ogólna powierzchnia sołectwa wynosi 7.792,78 ha. Na zachód od Świniar leżą Świniarki, najstarsza osada olęderska w rejonie, założona przez Krzysztofa Unruga w 1619r. jako *Schweinerter Hollander*. Aktualnie Świniarki należą administracyjnie do Świniar i wraz z miejscowością Nowy Dwór i Jezierce stanowią sołectwo Świniary.

Wokół wsi rozciągają się wielkie lasy, największe w północnej jego części – Puszcza Notecka. Są rajem dla grzybiarzy, rowerzystów, amatorów ciszy, spokoju i pieszych wędrówek, jak również miejscem spotkań myśliwych, gdyż nie brak tu dzikiej zwierzyny. Sarny, jelenie, dziki, kuny czy lisy nie należą do rzadkości. Natomiast położenie przy nurcie rzeki Warty ma duże znaczenie i wpłynęło m.in. na to, iż Świniary stały się rezerwatem dla siedlisk bobrów, dostarczając wrażeń z wędrówek ich urozmaiconymi brzegami. Na podmokłych łąkach występują okazy roślinności błotnej i skupiska kilkunastu gatunków traw. Po całym terenie porozrzucane są kępy wodolubnych drzew, takich jak karłowate wierzby, olchy i trzciny. Tworzą one specyficzny pejzaż w równinnej zieleni łąk. Fauna tego terenu jest dość bogata. Często można tu spotkać na żerowaniu bociany białe i czarne oraz żurawie.



Rys. Rzeka Warta w okolicach Świniar

## 2.2. HISTORIA, ZABYTKI

Wieś – ulicówka rozwinęła się wzdłuż drogi ze Skwierzyny do Wiejc i krzyżującej się z nią drogi do Jezierc i Smolarni . Przed 1945r. jednostkowa gmina wiejska. Tuż po wojnie siedziba zbiorczej gminy wiejskiej, od 01.09.1945r. gromada w gminie Skwierzyna. Od 1955r. przez kilka lat gromady ( GRN), następnie sołectwo w gromadzie Skwierzyna, a od 1973r. w gminie Skwierzyna.

Wieś po raz pierwszy wspomniana w 1394r. jako Swinari, jako osada związana z grodem w Skwierzynie, w 1446r. Swynary, 1580r. Świniary. Według niemieckiej tradycji ludowej “ świńska osada” wiązała się z sąsiedztwem lasów i dużej ilości zwierzyny łownej, szczególnie dzików. Sądząc z nazwy miejscowości ludność utrzymywała się z hodowli świń. W XVI w. była to wieś rybacka, następnie wieś dworska zdominowana gospodarką leśną. W przedwojennym rolnictwie dominowały hodowla bydła i koni.

Szczególnie korzystne położenie geograficzne przy nurcie Warty miało bardzo duże znaczenie dla rozwoju gospodarczego Świniar. Pewną rolę w życiu wsi odgrywała żegluga. Przed wojną na brzegu znajdowały się prymitywne przystanie. Mieszkańcy zajmowali się spławianiem drewna.

W 1920r. wieś została zelektryzowana. W latach 1887-1888 wysoka woda dwukrotnie przerwała stary wał. W 1925r. odbudowano wał przeciwpowodziowy.

Na terenie wsi zlokalizowane są mury pałacu wpisane do rejestru konserwatora zabytków. Pałac został zbudowany przez Hohenzollernów. Była to parterowa, wydłużona budowla z bardzo wysokim dachem z czasem dobudowano wieżę wodną i budynki gospodarcze, a z prawej strony nowe skrzydło pałacu. Na wysokim poddaszu urządzone pokoje mieszkalne oraz balkon. Do wysokich schodów prowadził podjazd. Obok pałacu płynęła Stara Warta, na której przerzucono „biały most”. Pałac otoczony był dużym parkiem krajobrazowym. Został prawdopodobnie uszkodzony w czasie wojny i popadł w ruinę. Dziś wymienia się tylko oficynę z 1911r. i podworski park o powierzchni 1,2 ha.

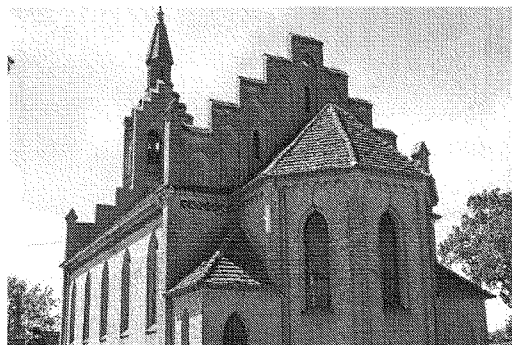
W 1616r. powstał pierwszy znany kościół ufundowany przez Unruhów. Szachulcowa budowla spłonęła w 1873r. od pioruna. Nowy kościół zbudowano w 1877r. Jest to neogotycka jednonawowa budowla z cegły klinkierowej, z pięciobocznie zamkniętym prezbiterium. Przy kościele znajdował się cmentarz.

Naprzeciw kościoła w okresie międzywojennym znajdowała się szkoła dwuklasowa.

## Plan Odnowy Miejscowości Świniary

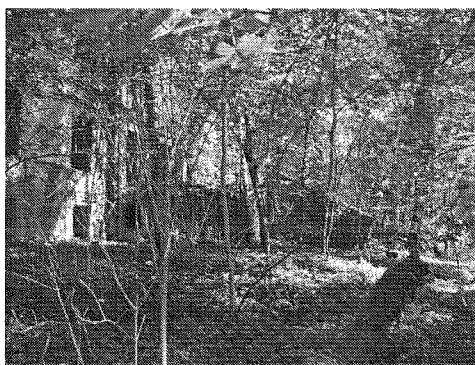
Przed 1925r. na terenie wsi powstało męskie towarzystwo śpiewacze oraz chór mieszany. Założono ochotniczą straż pożarną dla której zakupiono nowoczesny wóz bojowy i pompę bojową. Przed wojną działały trzy towarzystwa cyklistów, istniał też niewielki związek strzelecki. W latach 50 powstała biblioteka gromadzka, obecnie filia biblioteki gminnej w Skwierzynie. Katolicy w końcu XIX w. stanowili tylko 2,4% mieszkańców wsi, w 1925r. już 10%. Wieś była zdecydowanie niemiecka. Wieś Nowy Dwór założono w XVII w. w czasie akcji zagospodarowywania prawego brzegu Warty. W XVII w. obok wsi dworskiej powstała osada olęderska *Nowydom* ((niem. *Neuhaus*).

Sołectwo Świniary to nie tylko wspaniałe krajobrazy i bogactwo przyrody, to również dziedzictwo kulturowe. Na terenie Sołectwa można zapoznać się z architekturą minionych wieków, odwiedzając neogotycki z II połowy XIXw. kościół, rozległy podworski park krajobrazowy z pomnikowymi dębami i stawem, założony w XVIII wieku, oficyna dworska z 1911 r.



*Zdj. Stara chata , Kościół z II połowy XIX w, w Świniarach*

Ponadto ruiny pałacu neoklasycystycznego z wieżą z XIXw. i kaplicę pałacową w Nowym Dworze, a na granicy łąk i lasów pomnikowe dęby, oryginalną architektonicznie leśniczówkę w Jezierzach.



*Zdj. Ruiny pałacu w Nowym Dworze*

## Plan Odnowy Miejscowości Świniary

To tylko nieliczne z wielu zabytków, które oferuje Sołectwo. Wśród lasów i dróg można odkryć stare cmentarze, pomniki poległych w I Wojnie Światowej, stare kamienne drogowskazy, pozostałości fortyfikacji i wiele innych.

### III. ANALIZA ZASOBÓW ŚWINIAR

Rodzaj zasobu	Znaczenie		
	obojętne	małe	duże
<b>Środowisko przyrodnicze</b>			
walory krajobrazu			x
walory klimatu (mikroklimat, wiatr, nasłonecznienie)		x	
walory szaty roślinnej (np. runo leśne)			x
cenne przyrodniczo obszary lub obiekty			X
świat zwierzęcy( ostoje siedliska)			x
osobliwości przyrodnicze		X	
wody powierzchniowe (cieki, rzeki, stawy)			X
podłoże, warunki hydrogeologiczne		X	
gleby, kopaliny		X	
<b>Środowisko kulturowe</b>			
walory architektury wiejskiej i osobliwości kulturowe			X
walory zagospodarowania przestrzennego		X	
zabytki		X	
zespoły artystyczne	X		
<b>Dziedzictwo religijne i historyczne</b>			
miejsca, osoby i przedmioty kultu		X	
święta, odpusty, pielgrzymki		X	
tradycje, obrzędy, gwara		X	
legendy, podania i fakty historyczne	X		
ważne postacie historyczne	X		
Specyficzne nazwy		X	
<b>Obiekty i tereny, infrastruktura</b>			
działki pod zabudowę mieszkaniową			X
działki pod domy letniskowe	X		
działki pod zakłady usługowe i przemysł	X		
pustostany mieszkaniowe, magazynowe i po przemysłowe	X		
tradycyjne obiekty gospodarskie wsi (kuźnie, młyny)	X		

## Plan Odnowy Miejscowości Świniary

placze i miejsca publicznych spotkań	X
miejsca sportu i rekreacji	X
zaopatrzenie w wodę wsi	X
skanalizowanie wsi	x
<b>Gospodarka, rolnictwo</b>	
specyficzne produkty (hodowle, uprawy polowe)	X
znane firmy produkcyjne i zakłady usługowe	X
możliwe do wykorzystania odpady produkcyjne	X
przetwórstwo rolno spożywcze	X
grupy producenckie i organizacje rolnicze	X
rzemiosło artystyczne	X
<b>Sąsiedzi przyjezdni</b>	
korzystne, atrakcyjne sąsiedztwo (duże miasto, arteria	x
ruch tranzytowy w związku ze szlakiem komunikacyjnym	x
przyjezdni stali i sezonowi	x
<b>Instytucje</b>	
placówki opieki społecznej	x
szkoły	x
dom kultury	x
<b>Ludzie, organizacje społeczne</b>	
Ochotnicza Straż Pożarna	x
Koło Gospodyń Wiejskich	x
kluby sportowe, koła wędkarskie, stowarzyszenia	x

Analizę zasobów Sołectwa przeprowadzono na podstawie informacji zgromadzonych od mieszkańców. Zasoby sołectwa to wszelkie elementy materialne i niematerialne wsi oraz otaczającego ją obszaru, które mogą być wykorzystane obecnie lub w przyszłości. Przy analizie zasobów wzięto pod uwagę następujące kategorie: środowisko przyrodnicze, środowisko kulturowe, dziedzictwo religijne i historyczne, obiekty, tereny, infrastrukturę, instytucje, organizacje społeczne.

### a) Ludność

<i>Liczba ludności we wsi Świniary</i>	
<i>w latach 2002-2007</i>	

<i>Rok</i>	<i>Liczba ludności</i>
2005r.	410

Plan Odnowy Miejscowości Świniary

2006r.	410
2007r.	412

Tab. 1 Liczba ludności w Świniarach w latach 2005-2007, źródło dane UMiG Skwierzyna

Mieszkańcy Sołectwa Świniary

Kategoria statystyczna	Wiek ( lata)	2004r.
Dzieci w wieku przedszkolnym	0 - 6	5
Dzieci w wieku szkolnym	7 - 15	47
Młodzież	16 - 19	29
Kobiety i mężczyźni	20 - 65	236
Kobiety i mężczyźni w wieku emerytalnym	65+	57
x	<b>Razem:</b>	<b>384</b>

Tab. Ludność miejscowości Świniary według grup wieku, Źródło dane UMiG Skwierzyna, stan na 31.12.2005r.

Podział mieszkańców wg płci

Mieszkańcy	2006r.	2007r.	2008r.
Kobiety	206	207	203
Mężczyźni	204	205	204
<b>Razem</b>	<b>410</b>	<b>412</b>	<b>407</b>

Źródło: dane ewidencji ludności UMiG Skwierzyna, stan na koniec 2006r, 2007 i 31.01.2008r.

Blisko 61,5% ludności Sołectwa stanowi grupa czynna zawodowo, ponad 7,5% grupa przedprodukcyjna, a 14,80% to osoby będące w wieku emerytalnym.

**b) Instytucje**

W miejscowości znajduje się Szkoła Podstawowa, Kościół, Ochotnicza Straż Pożarna, przystanek autobusowy, Klub sportowy, cmentarz, biblioteka, sklepy spożywczo-przemysłowe (szt. 2), bar.

Do Szkoły Podstawowej w roku szkolnym 2007/2008 uczęszcza 39 uczniów z terenu Świniar, Krobielewka i Wiejc.

**c) Sport i rekreacja.**

W Świniarach znajdują się dwa boiska sportowe i jeden plac zabaw, który wymaga natychmiastowej modernizacji i doposażenia. Miejszem spotkań mieszkańców, a w szczególności młodzieży, jest świetlica wiejska. Można tam pograć w tenis stołowy, w bilard i różne gry. Świetlicą opiekuje się sołtys. Boisko do piłki nożnej nie cieszy się wysokim stanem technicznym, brak jest dodatkowej infrastruktury sportowej niezbędnej dla prawidłowego rozwoju młodzieży i mieszkańców. Na terenie miejscowości działa Klub Sportowy „Sokół” - sekcja piłki nożnej chłopców.

Przez wieś przebiega projektowany ponadregionalny szlak rowerowy, który umożliwia zwiedzanie większości ciekawych krajobrazowo terenów. Zielony szlak rowerowy prowadzi przez kilka miejscowości : Lubiatów, Wiejce, Krobielewko, Skrzynice, Nowy Dwór, Świniary, Skwierzynę, Nowe Dłusko-dalszy przebieg szlaku przez gminy: Przytoczna, Pszczew i Trzciel). Jest to szlak o długości 39,70 km.

#### **c) Drogi**

Przez Świniary przebiega droga wojewódzka nr 199 relacji Swierzyna- Wiejce w kierunku Międzychodu oraz liczne drogi gminne.

#### **d) Zaopatrzenie w wodę i zagospodarowanie odpadów**

Stan wyposażenia w urządzenia zbiorowego zaopatrzenia w wodę w Świniarach jest zadowalający. Długość rozdzielczej sieci wodociągowej na obszarach wiejskich łącznie w gminie Skwierzyna wynosi 21,3 km + przyłącza 3,2km. Gminny system zaopatrzenia w wodę oparty jest na ujęciach eksploatujących wody podziemne. Usługi dla ludności w tym zakresie świadczy Zakład Wodociągów i Kanalizacji Spółka z o.o. w Skwierzynie, który eksploatuje 7 ujęć wód podziemnych: w Skwierzynie, Murzynowie, Warcinie, Świniarach, Krobielewku i Trzebiszewie. Gmina Skwierzyna wspólnie z ZWiK Sp. z o.o. w Skwierzynie posiada wieloletni plan inwestycyjny na lata 2007-2013, w którym zaplanowano zmodernizowanie stacji uzdatniania wody oraz skanalizowanie miejscowości Świniary w latach 2009-2013. Odpady stałe wywożone są głównie przez koncesjonowane firmy ZGK Skwierzyna na składowisko odpadów. We wsi prowadzona jest selektywna zbiórka odpadów typu PET i szkła - zajmuje się nią ZUO „Clean City” Międzychód.

#### **e) Gospodarka**

*Działalność rolnicza* – na terenie sołectwa funkcjonuje 40 gospodarstw rolnych. Charakteryzują się one dużym rozdrobnieniem. Ogólna powierzchnia gruntów rolnych

wynosi 456 ha. Na terenie wsi przeważają grunty rolne o dobrych klasach bonitacyjnych. W miejscowości istnieje gęsta sieć rowów melioracji podstawowej i szczegółowej odprowadzających wody do rzeki Warty. Niska ilość opadów atmosferycznych wymaga odbudowy urządzeń melioracyjnych w tym umożliwiających gromadzenie wody. Część z nich wymaga konserwacji.

#### *Działalność gospodarcza*

Na terenie wsi zarejestrowanych jest 7 podmiotów gospodarczych, w tym m.in. działalność usługowa, usługi leśne, mechanika pojazdowa, transport, , gastronomia. Mieszkańcy utrzymują się głównie z prowadzonej działalności gospodarczej lub rolnej, jednakże większość pracuje poza terenem wsi.

#### IV. ANALIZA SWOT

Analiza SWOT jest efektywną metodą oceny strategicznej badanego podmiotu. Składa się ona z analizy miejscowości ( analiza jej mocnych i słabych stron) oraz analizy jej otoczenia( szanse i zagrożenia). Głównym jej celem jest określenie aktualnej i perspektywicznej pozycji miejscowości na tle innych i zdiagnozowanie jej pozycji rozwojowej

<p><b>Silne strony</b></p> <ul style="list-style-type: none"> <li>- Położenie- walory przyrodnicze ( Puszcza Notecka, rz. Warta ze starorzeczem, lasy, roślinność)</li> <li>- placówki oświatowe ( szkoła podstawowa, biblioteka)</li> <li>- zakłady produkcyjne ( tartak, przetwórstwo, usługi leśne)</li> <li>- działki budowlane pod zabudowę mieszkaniową i rekreacyjną</li> <li>- aktywne społeczeństwo</li> <li>-liczne cykliczne imprezy kulturalno-rekreacyjne, skierowane do mieszkańców i turystów</li> <li>- kompleks parkowy z elementami zabytkowymi po byłym folwarku</li> <li>-czyste środowisko</li> <li>-oświetlenie uliczne</li> </ul>	<p><b>Słabe strony</b></p> <ul style="list-style-type: none"> <li>- brak kanalizacji</li> <li>- słaby stan dróg wojewódzkich i gminnych</li> <li>- niezadawalający stan techniczny świetlicy wiejskiej</li> <li>-brak dobrego dostępu do Internetu</li> <li>-słabo rozwinięta sieć komunikacyjna</li> <li>-brak zaplecza socjalnego na boisku sportowym</li> <li>Brak grup producentów rolnych</li> <li>-słaba promocja lokalnych walorów przyrodniczych (np. w Internecie, tablice informacyjne, oznakowanie szlaków)</li> </ul>
<p><b>Szanse</b></p> <ul style="list-style-type: none"> <li>-budowa kanalizacji</li> <li>-rozwój agroturystyki</li> <li>-budowa kompleksu rekreacyjno – sportowego</li> </ul>	<p><b>Zagrożenia</b></p> <ul style="list-style-type: none"> <li>-Niewystarczające fundusze na poprawę infrastruktury drogowej</li> <li>-likwidacja Szkoły Podstawowej</li> </ul>

- Możliwość wykorzystania walorów przyrodniczych -budowa ścieżek rowerowych, dydaktycznych, szlaków pieszych - renowacja i odbudowa zamku w Nowym Dworze -rozwój budownictwa, zwłaszcza komunalnego (dokończenie budowy budynku 12-sto rodzinnego) -przyrost naturalny, napływ kapitału	-bezrobocie -wysoka konkurencyjność produktów rolniczych, -brak kapitału
--	--

## V. WIZJA ROZWOJU WSI

Wizję rozwoju wsi Świniary , powstałej w wyniku analiz oraz dyskusji mieszkańców , sformułowano następująco:

*Wieś estetyczna, czystego środowiska, otwarta, przyjazna i zapewniająca spokój oraz aktywny wypoczynek o każdej porze roku*

Co ma ją wyróżniać?	Estetyka i nieskażone środowisko naturalne
Jakie ma pełnić funkcje?	Usługowe , turystyczne ( turystyka wiejska)
Kim mają być mieszkańcy?	Aktywni zaangażowani, w pełni identyfikujący się z wsią, dbający o wieś.
Co ma być podstawą utrzymania ?	Małe i średnie przedsiębiorstwa
W jaki sposób ma być zorganizowana wieś?	Stowarzyszenia, związanie z wsią
W jaki sposób mają być rozwiązywane problemy?	Dyskusja, konsultowanie z jak największą częścią mieszkańców
Jak ma wyglądać nasza wieś?	Estetyczna , zadbana
Jakie obyczaje i tradycje mają być pielęgnowane i rozwijane?	Obrzędy ludowe, dbanie o zdrowy styl życia
Jakie ma być rolnictwo?	Dochodowe i zmodernizowane
Co proponujemy dzieciom i młodzieży?	Powstawanie nowych miejsc do czynnego spędzania wolnego czasu tj. plac zabaw dla najmłodszych, boisko sportowe dla młodzieży, warsztaty zajęciowe

## VI. ARKUSZ PLANOWANIA

Arkusze planowania zawiera układ wyznaczonych przez społeczność lokalną wsi priorytetów rozwojowych, celów oraz konkretnych projektów. Poszczególne priorytety i projekty zgodne są z ustaloną wizją rozwoju sołectwa Świniary. W zależności od zaawansowania prac, projekty będą uszczegółowiane.

**Priorytet 1 –Zwiększenie atrakcyjności wsi oraz zachowanie dziedzictwa kulturowego**

**Cel 1 Infrastruktura**

▪ Projekty:

- 1.1. Rozbudowa i doposażenie placu zabaw dla najmłodszych mieszkańców wsi z zagospodarowaniem terenu
- 1.2. Budowa szlaków turystycznych m.in. ścieżek rowerowych wraz z oznakowaniem i tablicami informacyjnymi z wizualizacją miejscowości wraz z zagospodarowaniem parku
- 1.3. Zagospodarowanie istniejącego obiektu sportowego
- 1.4. Budowa sieci wodno-kalizacyjnej
- 1.5. Modernizacja dróg gminnych

**Cel 2 Kształtowanie centrum wsi**

Projekty

- 2.1. Remont świetlicy i zaplecza łącznie z wyposażeniem świetlicy i sali

***Priorytet 2 - Tradycja, tożsamość***

**Cel 1 Utrzymanie i wzmocnienie tożsamości wsi oraz wartości życia wiejskiego**

- tworzenie klimatu do rozwoju organizacji, wspieranie różnorodnych form życia kulturalnego, kultywowanie istniejących tradycji
- rozwój agroturystyki

**VII. OPIS PLANOWANYCH PRZEDSIĘWZIĘĆ**

W rozdziale przedstawiony został wykaz przedsięwzięć inwestycyjnych zaplanowanych do realizacji w latach 2008-2017. Jest to lista otwarta, która w trakcie okresu programowania może być modyfikowana i uzupełniana.

Tabela *Zestawienie planowanych zadań, kosztów i czasu realizacji*

L.p.	Tytuł zadania	Forma prawna, własność	Szacunkowy koszt	Harmonogram realizacji
1	Rozbudowa i doposażenie placu zabaw dla najmłodszych mieszkańców wsi z	Gmina Skwierzyna	100.000,00	2008r. – 2010.

Plan Odnowy Miejscowości Świniary

	zagospodarowaniem terenu			
2	Budowa szlaków turystycznych m.in. ścieżek rowerowych wraz z oznakowaniem i tablicami informacyjnymi z wizualizacją miejscowości wraz z zagospodarowaniem parku	Gmina Skwierzyna	400.00,00	2008-2013
3	Zagospodarowanie istniejącego obiektu sportowego	Gmina Skwierzyna,	50.000,00	2009-2013
4	Budowa sieci wodno-kalizacyjnej	Gmina Skwierzyna	2.304.000,00	2009-2015
5	Modernizacja dróg gminnych	Gmina Skwierzyna	600.000,00	2009-2015
6	Remont świetlicy wiejskiej wraz z zapleczem oraz wyposażenie świetlicy i sali	Gmina Skwierzyna	100.000,00	2008-2010
7	Rozbudowa i modernizacja remizy strażackiej	Gmina Skwierzyna	200.000,00	2009-2015
8	Remont kościoła p.w. Królowej Polski dla potrzeb ludności	Parafia	200.000,00	2009-2017
x	<b>Razem</b>	<b>x</b>	<b>3.954,00,00</b>	<b>x</b>

**Opis planowanych przedsięwzięć wraz z dokumentacją fotograficzną dla sołectwa Świniary :**

Rozbudowa i doposażenie placu zabaw dla najmłodszych mieszkańców wsi z zagospodarowaniem terenu

Realizacja zadania przewiduje przebudowę terenu w centrum wsi pod plac zabaw i jego doposażenie. Zagospodarowanie terenu zabaw urządzeniami( huśtawki, bujaki, równoważnie

oraz nowej piaskownicy) dostosowanymi do wieku i możliwości rozwojowych dziecka w naturalny sposób wygeneruje prawidłowe warunki dorosłym do sprawowania opieki nad bawiącymi się dziećmi. Przyczyni się do zmiany wizerunku wsi, uatrakcyjni jej wygląd a także poprawi jakość życia mieszkańców i ich bezpieczeństwo.

Budowa szlaków turystycznych m.in. ścieżek rowerowych wraz z oznakowaniem i tablicami informacyjnymi z wizualizacją miejscowości wraz z zagospodarowaniem parku

Dla realizacji zadania istotny jest fakt, iż planowana budowa ponadregionalnego Szlaku Rowerowego stworzy możliwość przyłączenia miejscowości do wspólnego szlaku Lubiaków-Wiejce-Skwierzyna- Krasne Dłusko. Inwestycja zakłada zakup i montaż tabliczek, drogowskazów oraz tablicy informacyjnej. Realizacja zadania wpłynie korzystnie przede wszystkim na poprawę atrakcyjności turystycznej miejscowości i całej gminy.



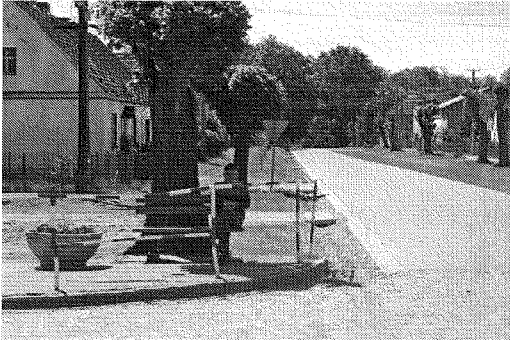
*Zdj. Planowany szlak rowerowy – widoczne możliwe włączenie miejscowości Świniary*

Zagospodarowanie istniejącego obiektu sportowego

Realizacja zadania przewiduje modernizację obecnej nawierzchni wraz z zakupem wyposażenia. Ponadto zadanie przewiduje położenie siedzisk drewnianych dla ok. 60 osób.

Wdrożenie projektu wpłynie korzystnie na jakość infrastruktury sportowo-rekreacyjnej we wsi. W konsekwencji nastąpi poprawa stanu estetyki przestrzeni oraz zostaną stworzone warunki dla rozbudowy kalendarza imprez o charakterze sportowym.

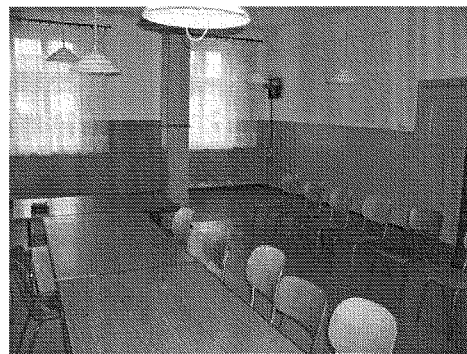
Modernizacja dróg gminnych wraz z wykonaniem dodatkowych punktów oświetlenia ulicznego



Realizacja zadania przewiduje poprawę oświetlenia sołectwa Świniary poprzez zwiększenie ilości punktów świetlnych wzdłuż ciągu komunikacyjnego, a także modernizację dróg gminnych. Wdrożenie projektu wpłynie korzystnie na jakość infrastruktury drogowej we wsi. W

konsekwencji nastąpi poprawa bezpieczeństwa ruchu, zwłaszcza pieszego, oraz stanu estetyki przestrzeni.

Remont sali wiejskiej i zaplecza łącznie z wyposażeniem



Rys. Budynek świetlicy wiejskiej stan na 2007r.

Realizacja inwestycji przewiduje modernizację świetlicy wiejskiej, usytuowanej w niewielkiej odległości od placu zabaw i szkoły. Celem zadania jest stworzenie ośrodka kulturalnego dla wszystkich mieszkańców sołectwa, miejsca w którym dzieci i młodzież mogłyby spędzić czas, a dorośli uczestniczyć w życiu kulturalnym i towarzyskim.

## VIII. PODSUMOWANIE

W pracy nad Planem Odnowy Miejscowości Świniary wykorzystana została wiedza ludzi najlepiej znających problemy i potrzeby wsi. Zapisy zawarte w Planie Odnowy Miejscowości Świniary spełniają warunek zgodności z zapisami zawartymi w dokumentach dotyczących rozwoju gminy Skwierzyna. Cele i zadania określone w Planie Odnowy Miejscowości są wewnętrznie zgodne, a ich osiągnięcie i realizacja nie powoduje negatywnych skutków. Plan Rozwoju Miejscowości opracowany przez mieszkańców wsi zakłada realizację działań ze sfer życia: społeczno - kulturalnego i gospodarczego. Realizacja powyższych projektów spowoduje uatrakcyjnienie terenu oraz podniesie standard życia mieszkańców.

Rozwój kulturalny i społeczno - gospodarczy wpływa na każdą dziedzinę życia. Jest katalizatorem przemian społecznych. Będzie to miało bezpośrednie przełożenie na inne dziedziny życia mieszkańców wsi, a wyremontowana w przyszłości np. świetlica wiejska przyczyni się m.in. do oczekiwanego rozwoju turystyki stanowiąc bazę kontaktową oraz dodatkową atrakcję turystyczną umożliwiającą spędzenie czasu wolnego w bezpiecznym i czystym miejscu.