

UCHWAŁA NR/09
Rady Miejskiej w Skwierzynie
z dnia

w sprawie zatwierdzenia Planu Odnowy Miejscowości Krobielewko na lata 2008-2017

Na podstawie art. 18 ust.2 pkt.6 ustawy z dnia 8 marca 1990r. o samorządzie gminnym (tekst jedn. Dz.U. z dnia 2001r. nr 142, poz. 1591 z późn. zm.) w zw. z §10 ust. 2 pkt 2b Rozporządzenia Ministra Rolnictwa i Rozwoju Wsi z dnia 14 lutego 2008r. w sprawie szczegółowych warunków i trybu przyznawania pomocy finansowej w ramach działania „Odnowa i rozwój wsi” objętego Programem Rozwoju Obszarów Wiejskich na lata 2007-2013 (Dz. U. Nr 38 poz. 220) **uchwała się**, co następuje:

§ 1

Zatwierdza się Plan Odnowy Miejscowości Krobielewko na lata 2008-2017 stanowiący załącznik nr 1 do uchwały.

§ 2

Wykonanie Uchwały powierza się Burmistrzowi Miasta i Gminy w Skwierzynie.

§ 3

Traci moc uchwała Nr XVII/146/08 Rady Miejskiej w Skwierzynie z dnia 1 kwietnia 2008r. w sprawie przyjęcia Planu Odnowy Miejscowości Krobielewko.

§ 4

Uchwała wchodzi z życie z dniem podjęcia.

Przewodniczący Rady Miejskiej

Stanisław Kretkiewicz



Załącznik Nr1 do Uchwały Nr
Rady Miejskiej w Skwierzynie
z dnia

PLAN ODNOWY MIEJSCOWOŚCI KROBIELEWKO

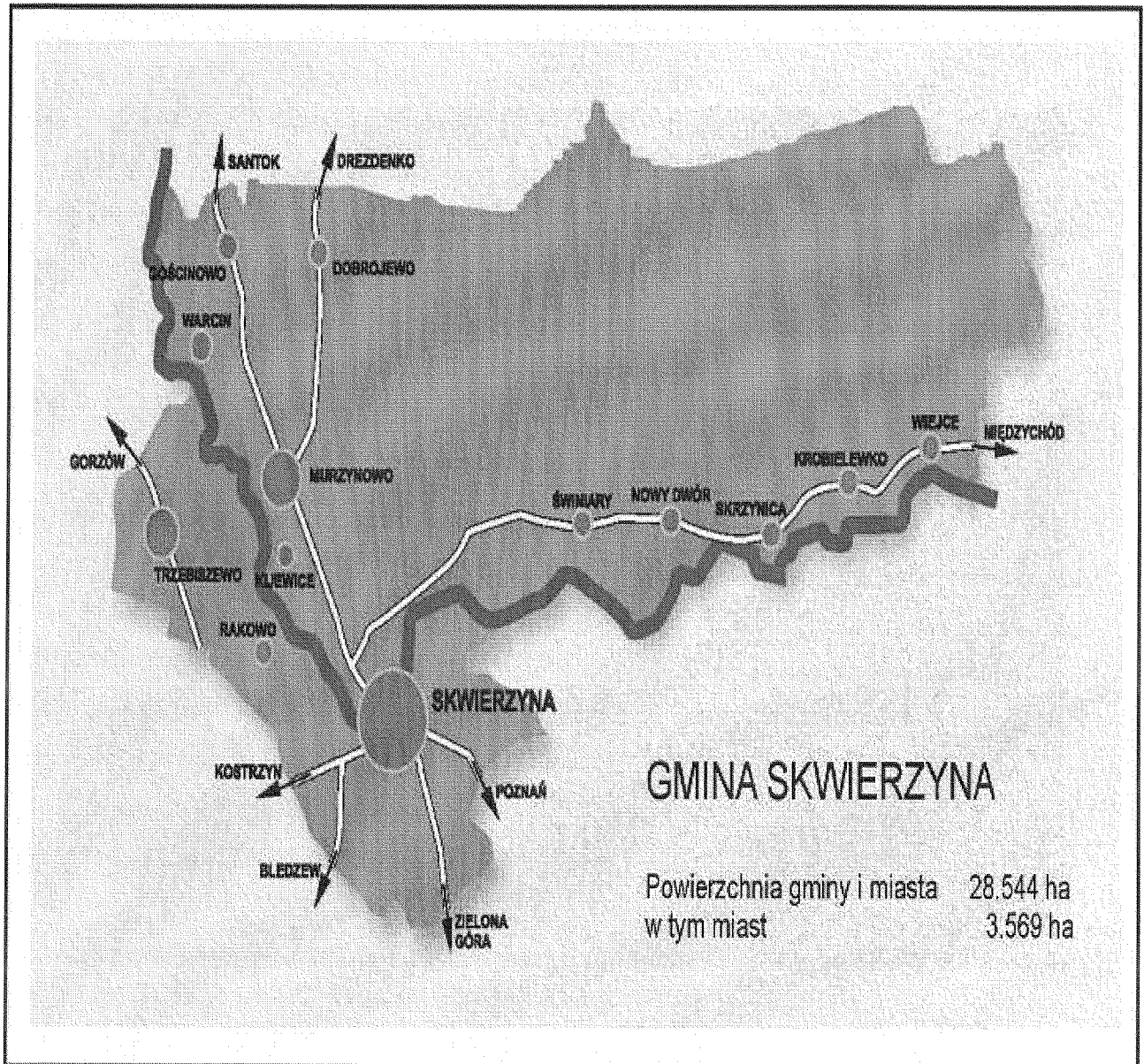
NA LATA 2008-2017

**GMINA SKWIERZYNA
POWIAT MIĘDZYRZECZ
WOJEWÓDZTWO LUBUSKIE**

SPIS TREŚCI

SPIS TREŚCI.....	2
I. WPROWADZENIE	4
II. CHARAKTERYSTYKA SOŁECTWA KROBIELEWKO	5
2.1. POŁOŻENIE.....	5
2.2. HISTORIA, ZABYTKI.....	5
III. ANALIZA ZASOBÓW KROBIELEWKA	6
IV. ANALIZA SWOT.....	10
V. WIZJA ROZWOJU WSI.....	11
VI. PLANOWANE KIERUNKI ROZWOJU	12
VII. OPIS PLANOWANYCH PRZEDSIĘWZIĘĆ.....	13
VII. PODSUMOWANIE.....	17

**GMINA SKWIERZYNA – PODZIAŁ NA SOŁECTWA Z
UWZGLĘDNIENIEM SOŁECTWA KROBIELEWKO**



I. WPROWADZENIE

Plan Odnowy Miejscowości Krobielewko jest dokumentem określającym strategię działań wsi w sferze społeczno-gospodarczej na lata 2008-2017.

Bezpośrednim powodem stworzenia Planu Odnowy Miejscowości jest chęć efektywnego pozyskiwania funduszy strukturalnych na rzecz wsi (w szczególności w ramach Programu Rozwoju Obszarów Wiejskich na lata 2007-2013). Opracowanie dokumentu planistycznego, jakim jest Plan Odnowy Miejscowości Krobielewko to kolejny etap starań mieszkańców o ukierunkowanie rozwoju wsi. Dokument ten wyraża dążenia i aspiracje wsi oraz określa główne priorytety w zakresie rozwoju społeczno – gospodarczo-kulturalnego wsi, wskazując na konkretne działania zadaniowe zapisane do realizacji. Plan rozwoju miejscowości daje możliwość rozwoju wsi i wykorzystania wszystkich jej walorów. Przekładany Plan Odnowy Miejscowości jest zgodny z dokumentami strategicznymi Gminy Skwierzyna.

Niniejsze opracowanie zawiera charakterystykę miejscowości, jej historię, analizę zasobów służącą przedstawieniu stanu rzeczywistego, analizę SWOT – czyli mocne i słabe strony wsi, planowane kierunki rozwoju, a także zakładane przedsięwzięcia wraz z szacunkowymi kosztami i harmonogramem planowanych działań. Projekty zawarte w niniejszym planie nie mają charakteru komercyjnego. Plan ten jest planem otwartym, który w zależności od potrzeb i uwarunkowań finansowych będzie mógł być aktualizowany. Takie sformułowanie pozwala na pewną swobodę, jeśli chodzi o możliwość dopisywania nowych działań, a także zmienianie kolejności ich realizacji w latach 2008-2017 w zależności od uruchomienia i dostępu do funduszy UE.

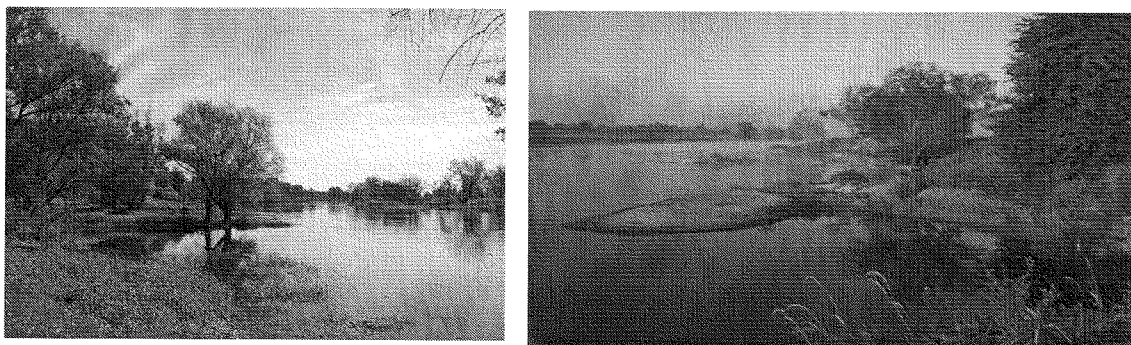
Plan Odnowy Miejscowości Krobielewko poprzez realizację wskazanych w nim przedsięwzięć przyczyni się do podniesienia standardu życia jego mieszkańców oraz zwiększenia atrakcyjności całej miejscowości.

II. CHARAKTERYSTYKA SOŁECTWA KROBIELEWKO

2.1. POŁOŻENIE

Krobielewko- wieś sołectka gminy Skwierzyna, położona na prawym brzegu rzeki Warty, przy drodze wojewódzkiej w kierunku Międzychodu. W skład sołectwa wchodzi : wieś Krobielewko, Skrzynia i Nadziejewki. Powierzchnia administracyjna sołectwa wynosi 4.101 ha.

Wokół wsi rozciągają się wielkie lasy, największe w północnej jego części – Puszcza Notecka. Są rajem dla grzybiarzy, rowerzystów, amatorów ciszy, spokoju i pieszych wędrówek, jak również miejscem spotkań myśliwych, gdyż nie brak tu dzikiej zwierzyny. Sarny, jelenie, dziki, kuny czy lisy nie należą do rzadkości. Natomiast położenie przy nurcie rzeki Warty ma duże znaczenie i wpłynęło m.in. na to, iż Świniary stały się rezerwatem dla siedlisk bobrów, dostarczając wrażeń z wędrówek ich urozmaiconymi brzegami. Na podmokłych łąkach występują okazy roślinności błotnej i skupiska kilkunastu gatunków traw. Po całym terenie porzucane są kępy wodolubnych drzew, takich jak karłowate wierzby, olchy i trzciny. Tworzą one specyficzny pejzaż w równinnej zieleni łąk. Fauna tego terenu jest dość bogata. Często można tu spotkać na żerowaniu bociany białe i czarne oraz żurawie.



Rys. Rzeka Warta w okolicach Krobielewka

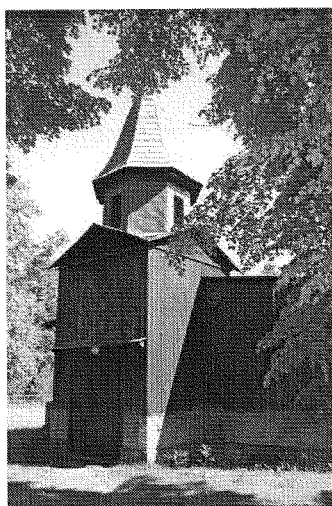
2.2. HISTORIA, ZABYTKI

Początki wsi sięgają XVI w. W XVI w. było to „Zarzecze”, zaś sama nazwa sugeruje jej zależność od Krobielewa położonego po drugiej stronie brzegu rzeki Warty. Wieś w 1982r. złożona z 38 zabudowań, wśród nich XIX –wieczny kościół filialny pw. NSPJ, zespół starych

zabytkowych domów drewnianych i szachulcowych, szkoła, urząd pocztowy, budynki dawnego urzędu celnego.

W końcu XIX w. Krobielewko było wsią holenderską złożoną z 53 domów, protestanci stanowili 3% ludności. We wsi była szkoła katolicka, USC, w 1912r. wymieniono także urząd pocztowy i siedzibę Nadleśnictwa Wiejce. W 1924r. zbudowano kościół, który poświęcono 3 lata później. Po wyzwoleniu Krobielewko było siedzibą gminy zbiorczej, zaś 5 grudnia 1954r. podporządkowano Gromadzie RN w Świniarach. Po likwidacji tej gromady włączono do Gromady RN w Skwierzynie.

Sołectwo Krobielewko to nie tylko wspaniałe krajobrazy i bogactwo przyrody, to również dziedzictwo kulturowe. Na terenie Sołectwa można zapoznać się z architekturą minionych wieków, odwiedzając: Kościół, cmentarz, wieżę widokową, leśniczówkę w Nadziejewkach.



Rys. Kościół z XIX w, w Krobielewku, cmentarz

To tylko nieliczne z wielu zabytków, które oferuje Sołectwo. Wśród lasów i dróg można odkryć stare cmentarze, stare kamienne drogowskazy, pozostałości fortyfikacji i wiele innych.

III. ANALIZA ZASOBÓW KROBIELEWKA

Analizę zasobów Sołectwa przeprowadzono na podstawie informacji zgromadzonych od mieszkańców. Zasoby sołectwa to wszelkie elementy materialne i niematerialne wsi oraz otaczającego ją obszaru, które mogą być wykorzystane obecnie lub w przyszłości. Przy analizie

zasobów wzięto pod uwagę następujące kategorie: środowisko przyrodnicze, środowisko kulturowe, dziedzictwo religijne i historyczne, obiekty, tereny, infrastrukturę, instytucje, organizacje społeczne.

a) Ludność

Liczba ludności w Sołectwie Krobielewko	
<i>Rok</i>	<i>Liczba ludności</i>
2005r.	154
2006r.	152
2007r.	155

Tab. 1 Liczba ludności w Krobielewku ,źródło dane UMiG Skwierzyna i archiwalne

Mieszkańcy Sołectwa Krobielewko

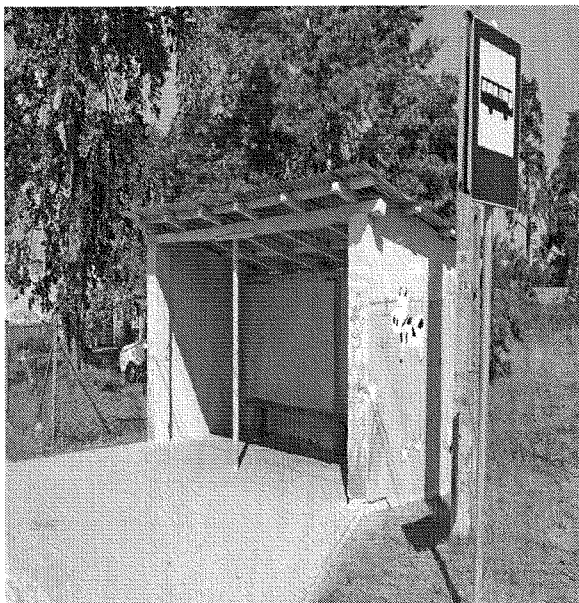
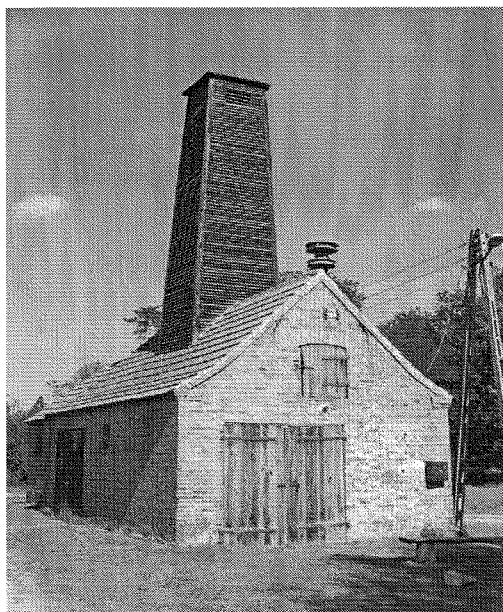
Kategoria statystyczna	Wiek (lata)	2005r.
Dzieci w wieku przedszkolnym	0 - 6	2
Dzieci w wieku szkolnym	7 - 15	11
Młodzież	16 - 19	14
Kobiety i mężczyźni	20 - 65	96
Kobiety i mężczyźni w wieku emerytalnym	65+	31
x	Razem:	154

Tab. Ludność miejscowości Krobielewko według grup wieku, źródło dane UMiG Skwierzyna, stan na 31.12.2005r.

Blisko 62% ludności Sołectwa stanowi grupa czynna zawodowo, ponad 9% grupa przedprodukcyjna, a 20% to osoby będące w wieku emerytalnym.

b) Instytucje

W miejscowości znajduje się Kościół, remiza strażacka, przystanek autobusowy, cmentarz, sklep spożywczo-przemysłowy.



Zdj. Budynek remizy strażackiej, przystanek PKS w Krobielewku

c) Sport i rekreacja

W Krobielewku znajdują się dwa boiska sportowe: jedno do piłki nożnej drugie do kosza i plac zabaw, który wymaga modernizacji i doposażenia. Miejscem spotkań mieszkańców, a w szczególności młodzieży, jest świetlica wiejska. Można tam pograć w tenis stołowy, w bilard i różne gry oraz skorzystać z mini siłowni. Świetlicą opiekuje się sołtys. Organizowane są okolicznościowe imprezy z udziałem dzieci i rodziców(Dzień matki, Dzień dziecka, Dzień wiosny , zakończenie wakacji) oraz Dożynki i Święto wsi.

Przez wieś przebiega projektowany ponadregionalny szlak rowerowy, który umożliwia zwiedzanie większości ciekawych krajobrazowo terenów. Zielony szlak rowerowy prowadzi przez kilka miejscowości : Lubiaków, Wiejce, Krobielewko, Skrzynice, Nowy Dwór, Świniary, Skwierzynę, Nowe Dłusko-dalszy przebieg szlaku przez gminy: Przytoczna, Pszczew i Trzciel). Jest to szlak o długości 39,70 km.

c) Drogi

Przez Krobielewko przebiega droga wojewódzka nr 199 relacji Swierzyna- Wiejce w kierunku Międzychodu oraz liczne drogi gminne.

d) Zaopatrzenie w wodę i zagospodarowanie odpadów

Długość rozdzielczej sieci wodociągowej na obszarach wiejskich łącznie wynosi 17 km. Gminny system zaopatrzenia w wodę oparty jest na ujęciach, eksploatujących wody podziemne. Usługi dla ludności w tym zakresie świadczy Zakład Gospodarki Komunalnej Spółka z o.o. w Skwierzynie, który eksploatuje 5 ujęć wód podziemnych: w Skwierzynie, Murzynowie, Świniarach, Krobielewku, Trzebiszewie. Odpady stałe wywożone są głównie przez koncesjonowane firmy ZGK Skwierzyna i Międzychód na składowisko odpadów, selektywną zbiórką odpadów typu PET i szkło zajmuje się ZUO „Clean City”.

e) Gospodarka

Działalność rolnicza – na terenie sołectwa funkcjonuje 44 gospodarstwa rolne w tym pod względem powierzchni dwa większe. Ogólna powierzchni gruntów rolnych wynosi 258,31 ha. Na terenie wsi przeważają grunty rolne o niskich klasach bonitacyjnych tj. V i VI. Lasy zajmują 3.918,82 ha, co stanowi 95,55% ogólnej powierzchni.

Działalność gospodarcza

Mieszkańcy utrzymują się głównie z pracy zawodowej poza terenem wsi. Na terenie wsi zarejestrowanych jest 10 podmiotów gospodarczych, w tym m.in. działalność usługowa i usługi leśne. Osoby bezrobotne często w poszukiwaniu pracy wyjeżdżają do dużych miast i tam niejednokrotnie już zostają. Pojawiającym się problemem jest także emigracja ludzi młodych, skutkiem tego może być w przyszłości wyludnianie się tej miejscowości i starzenie się jej mieszkańców.

f) środowisko przyrodnicze

Analizując zasoby Sołectwa można stwierdzić ,że największe znaczenie ma środowisko przyrodnicze. Krobielewko otoczone jest lasami , bogatymi w grzyby i owoce leśne. Zamieszkuje je wiele gatunków zwierząt. Przez obszar wsi przepływa rzeka oraz znajduje się kilka prywatnych stawów obfitych w ryby.

W Krobielewku znajduje się kilka działek pod zabudowę mieszkaniową oraz szereg ciekawych nieruchomości do rozwoju agroturystyki i turystyki wiejskiej. Na terenie wsi nie ma zakładów przemysłowych, które by powodowały zanieczyszczenie środowiska naturalnego.

IV. ANALIZA SWOT

Analiza SWOT jest efektywną metodą oceny strategicznej badanego podmiotu. Składa się ona z analizy miejscowości (analiza jej mocnych i słabych stron) oraz analizy jej otoczenia(szanse i zagrożenia). Głównym jej celem jest określenie aktualnej i perspektywicznej pozycji miejscowości na tle innych i zdiagnozowanie jej pozycji rozwojowej.

<p>Silne strony</p> <ul style="list-style-type: none"> - Położenie- walory przyrodnicze (sąsiedztwo Puszczy Noteckiej, rz. Warta ze starorzeczem, lasy, roślinność) -tereny do zagospodarowania (działki budowlane pod budownictwo mieszkaniowe i działki rekreacyjne) - aktywne społeczeństwo -liczne cykliczne imprezy kulturalno-rekreacyjne, skierowane do mieszkańców i turystów -czyste środowisko, dużo terenów zielonych i lasów -brak przemysłu i ruchu tranzytowego 	<p>Słabe strony</p> <ul style="list-style-type: none"> - brak kanalizacji - dzikie wysypisko śmieci - słaby stan dróg wojewódzkich i gminnych - niezadawalający stan techniczny świetlicy wiejskiej -brak dobrego dostępu do Internetu -słabo rozwinięta sieć komunikacyjna -brak grup producentów rolnych -słaba promocja lokalnych walorów przyrodniczych (np. w Internecie, tablice informacyjne, oznakowanie szlaków) -brak bazy noclegowej i punktów gastronomicznych -słaba promocja lokalnych walorów przyrodniczych (np. w internecie, tablice informacyjne, oznakowanie szlaków) -brak zajęć pozalekcyjnych dla dzieci i młodzieży w czasie wolnym od nauki -brak placu zabaw spełniającego oczekiwania młodych mieszkańców wsi
<p>Szanse</p> <ul style="list-style-type: none"> -budowa kanalizacji -rozwój agroturystyki - możliwość wykorzystania walorów przyrodniczych -budowa ścieżek rowerowych, dydaktycznych, szlaków pieszych - odbudowa promu -przyrost naturalny, napływ kapitału -możliwość wykorzystania środków UE 	<p>Zagrożenia</p> <ul style="list-style-type: none"> -wysoka konkurencyjność produktów rolniczych, -brak kapitału -starzenie się społeczeństwa, marginalizacja

V. WIZJA ROZWOJU WSI

Wizję rozwoju wsi Krobielewko, powstałej w wyniku analiz oraz dyskusji mieszkańców, sformułowano następująco:

Krobielewko - Wieś rolnika, leśnika i letnika

Co ma ją wyróżniać?	Estetyka i nieskażone środowisko naturalne
Jakie ma pełnić funkcje?	Usługowe, turystyczne (turystyka wiejska)
Kim mają być mieszkańcy?	Aktywni zaangażowani, w pełni identyfikujący się z wsią, dbający o wieś.
Co ma być podstawą utrzymania?	Małe i średnie przedsiębiorstwa
W jaki sposób ma być zorganizowana wieś?	Stowarzyszenia, związaną z wsią
W jaki sposób mają być rozwiązywane problemy?	Dyskusja, konsultowanie z jak największą częścią mieszkańców
Jak ma wyglądać nasza wieś?	Estetyczna, zadbane
Jakie obyczaje i tradycje mają być pielęgnowane i rozwijane?	Obrzędy ludowe, dbanie o zdrowy styl życia
Jakie ma być rolnictwo?	Dochodowe i zmodernizowane
Co zaproponujemy dzieciom i młodzieży?	Powstawanie nowych miejsc do czynnego spędzania wolnego czasu tj. plac zabaw dla najmłodszych, boisko sportowe dla młodzieży, warsztaty zajęciowe

Położenie wsi Krobielewko stanowi szansę na rozwój turystyczny miejscowości. Jej walory przyrodniczo – krajobrazowe, architektura wiejska, oraz istnienie wielu atrakcyjnych w ujęciu historycznym obiektów stanowią podstawę do ukierunkowania działalności mieszkańców i władz w stronę rozwoju turystycznego o czym świadczy powiększająca się liczba domków letniskowych. Podjęcie tego zadania umożliwi rozwój wsi, dzięki eskalacji odwiedzin turystów, to z kolei może przyczynić się do powstania gospodarstw agroturystycznych.

Zmiana charakteru wsi z rolniczo – leśnego na rolniczo – turystyczny może w znaczny sposób ograniczyć bezrobocie i marginalizację społeczności lokalnej. Ograniczeniu pauperyzacji wsi może służyć również aktywizacja społeczno – kulturalna mieszkańców wsi. Realizacji tego kierunku służyć może uruchomienie Wiejskiego Centrum Edukacyjno- Kulturalno- Informacyjnego, modernizacja placu zabaw dla dzieci i boiska sportowego. W celu realizacji powyższych założeń należałoby podjąć następujące działania:

- a) wykorzystać walory turystyczne miejscowości: Rzeka Warta (przygotowanie terenu pod pole namiotowe), budowa promu na rzece Warcie w kierunku Krobielewa; oznakowanie trasy turystyczno-rowerowej, obiektów i miejsc szczególnie atrakcyjnych.
- b) wyremontować historyczny budynek Nadleśnictwa pod remizę strażacką, remont i doposażenie świetlicy wiejskiej w celu stworzenia Centrum Aktywizacji Społeczności Wiejskiej; Umożliwi to powstanie lokalu, w który będą mogli spotykać się mieszkańcy wsi, przede wszystkim dzieci i młodzież. Istnienie Centrum pozwoli na organizowanie imprez, festynów wiejskich czyli ogólnie rzecz biorąc pobudzi do aktywniejszego uczestnictwa w przedsięwzięciach kulturalnych mieszkańców wsi.

VI. PLANOWANE KIERUNKI ROZWOJU

Arkusze planowania zawiera układ wyznaczonych przez społeczność lokalną wsi priorytetów rozwojowych, celów oraz konkretnych projektów. Poszczególne priorytety i projekty zgodne są z ustaloną wizją rozwoju sołectwa Krobielewko. W zależności od zaawansowania prac, projekty będą uszczegółowiane. Szczególnie ważne jest określenie kosztów związanych z ich wdrażaniem. Zwykle ma to największy wpływ na ustalenie rankingu czasowego i harmonogramu realizacji planu.

Priorytety rozwojowe, cele, projekty

PRIORYTET 1 – Tworzenie i modernizacja infrastruktury

Cel 1 – Rozszerzenie działalności rekreacyjno – sportowo-turystycznej

Projekty:

- 1.1. Doposażenie placu zabaw o nowe elementy . Zagospodarowanie terenu
- 1.2. Remont i doposażenie świetlicy wiejskiej i utworzenie Centrum Aktywizacji Społeczności Wiejskiej
- 1.3. Budowa szlaku turystycznego (szlaku rowerowego z oznaczeniem ścieżek i tablicami informacyjnymi).
- 1.4. Budowa promu na rzece Warcie

Cel 2 – Poprawa wizerunku wsi

Projekty:

- Poprawa stanu oświetlenia
- Budowa i modernizacja kanałów, mostków i przepustów melioracyjnych
- Budowa parkingu przed Kościołem w Krobielewku

Cel 3 – Uregulowanie gospodarki wodno – ściekowej

Projekty:

- 3.1 Budowa kanalizacji sanitarnej i sieci wodociągowej

PRIORYTET 2 – Tworzenie warunków do rozwoju

Cel 1 – Wspieranie rozwoju gospodarstw agroturystycznych

Projekty:

- 1.2. Edukacja mieszkańców tworzących nowe gospodarstwa

Cel 2 – Rozwój małego biznesu

Projekty:

- 2.1 Szkolenia w zakresie prowadzenia działalności gospodarczej (wykorzystanie zdolności i możliwości mieszkańców, organizowanie turniejów, meczy, rozgrywek sportowych)

VII. OPIS PLANOWANYCH PRZEDSIĘWZIĘĆ

W rozdziale przedstawiony został wykaz przedsięwzięć inwestycyjnych zaplanowanych do realizacji w latach 2008-2017. Jest to lista otwarta, która w trakcie okresu programowania może być modyfikowana i uzupełniana.

Tabela *Zestawienie planowanych zadań, kosztów i czasu realizacji*

L.p.	Tytuł zadania	Forma prawna, własność	Szacunkowy koszt	Harmonogram realizacji
1	Doposażenie placu zabaw o nowe elementy. Zagospodarowanie terenu	Gmina Skwierzyna	50.000,00	2008r. – 2010r.
2	Remont i doposażenie świetlicy wiejskiej i utworzenie	Gmina Skwierzyna	50.000,00	2008-2010
3	Budowa szlaku turystycznego (szlaku rowerowego z oznaczeniem ścieżek i tablicami informacyjnymi).	Gmina Skwierzyna, Nadleśnictwo	300.000,00	2008-2013

Plan Odnowy Miejscowości Krobielewko

4	Budowa parkingu przed Kościołem w Krobielewku	RZGW	50.000,00	2009-2013
5	Poprawa stanu oświetlenia	Gmina Skwierzyna	20.000,00	2009-2013
6	Budowa i modernizacja kanałów, mostków i przepustów melioracyjnych	Gmina Skwierzyna	50.000,00	2009-2013
7	Budowa promu na rzece Warcie	RZGW	1.000.000,00	2010-2017
8	Budowa kanalizacji sanitarnej i sieci wodociągowej	Gmina Skwierzyna	248.000,00	2010-2017
x	Razem	x	1.768.000,00	x

Opis planowanych przedsięwzięć wraz z dokumentacją fotograficzną dla sołectwa Krobielewko wygląda następująco:

1. Doposażenie placu zabaw oraz siłowni o nowe elementy . Wykonanie nowej nawierzchni -drogi dojazdowej do w/w miejsc

Realizacja zadania przewiduje przebudowę terenu w centrum wsi pod plac zabaw i jego doposażenie. Zagospodarowanie terenu zabaw urządzeniami(huśtawki, bujaki, równoważnie oraz nowej piaskownicy) dostosowanymi do wieku i możliwości rozwojowych dziecka w naturalny sposób wygeneruje prawidłowe warunki dorosłym do sprawowania opieki nad bawiącymi się dziećmi. Natomiast zakup sprzętu do siłowni (atlas) dla starszych. Dodatkowym elementem inwestycji jest remont nawierzchni drogi dojazdowej do w/w miejsc. Przyczyni się do zmiany wizerunku wsi, uatrakcyjni jej wygląd a także poprawi jakość życia mieszkańców i ich bezpieczeństwo.

2. Remont i doposażenie świetlicy wiejskiej



Zdj. Świetlica wiejska w miejscowości Krobielewko – stan obecny

Realizacja inwestycji przewiduje modernizację świetlicy wiejskiej, usytuowanej w niewielkiej odległości od placu zabaw. W miejscowości Krobielewko nie ma innego miejsca poza świetlicą, które byłoby centrum kulturalnym i ośrodkiem spotkań lokalnej społeczności tj. dzieci, młodzieży jak i również seniorów. Celem zadania jest stworzenie ośrodka kulturalnego dla wszystkich mieszkańców sołectwa, miejsca w którym dzieci i młodzież mogłyby spędzić czas, a dorośli uczestniczyć w życiu kulturalnym i towarzyskim.

3. Budowa szlaku turystycznego (szlaku rowerowego z oznaczeniem ścieżek i tablicami informacyjnymi).

Dla realizacji zadania istotny jest fakt, iż planowana budowa ponadregionalnego Szlaku Rowerowego stworzy możliwość przyłączenia miejscowości do wspólnego szlaku Lubiaków-Wiejce - Skwierzyna - Krasne Dłusko. Inwestycja zakłada zakup i montaż tabliczek, drogowskazów oraz tablicy informacyjnej. Realizacja zadania wpłynie korzystnie przede wszystkim na poprawę atrakcyjności turystycznej miejscowości i całej gminy.



Zdj. Planowany szlak rowerowy – widoczne możliwe włączenie miejscowości Krobielewko

4. Budowa promu na rzece Warcie

Realizacja zadania przewiduje połączenie promowe dwóch miejscowości Krobielewka Gm. Skwierzyna i Krobielewa Gm. Przytoczna. Dzięki realizacji zadania poprawi się atrakcyjność turystyczna regionu. Ponadto wpłynie korzystnie na infrastrukturę komunikacyjną w obu wsiach w konsekwencji nastąpi poprawa bezpieczeństwa ruchu oraz stanu estetyki przestrzeni.

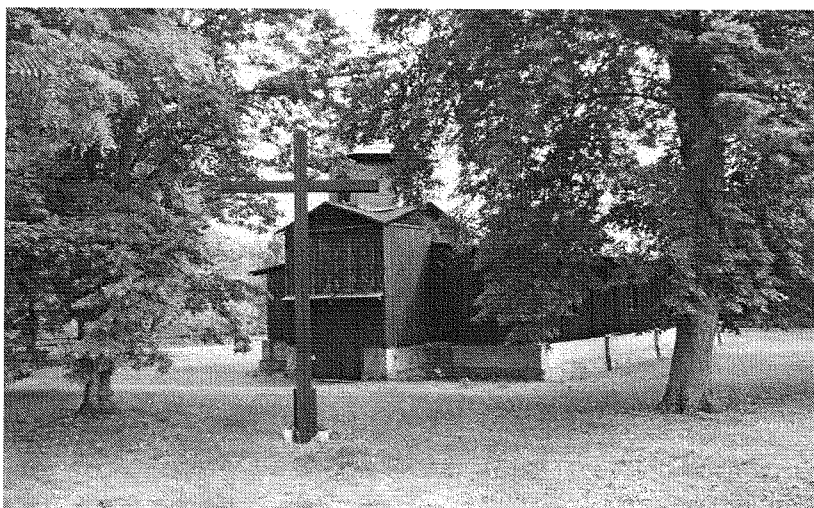
5. Poprawa stanu oświetlenia

Realizacja zadania przewiduje poprawę oświetlenia sołectwa Krobielewko poprzez zwiększenie ilości punktów świetlnych wzdłuż ciągu komunikacyjnego. Wdrożenie projektu wpłynie korzystnie na jakość infrastruktury drogowej we wsi. W konsekwencji nastąpi poprawa bezpieczeństwa ruchu, zwłaszcza pieszego, oraz stanu estetyki przestrzeni.

6. Budowa i modernizacja kanałów, mostków i przepustów melioracyjnych

W sołectwie Krobielewko istnieje gęsta sieć rowów melioracyjnych. Realizacja projektu przewiduje przebudowę mostków i konserwację kanałów. Niska ilość opadów atmosferycznych wymusza na użytkownikach gruntów rolnych gromadzenie wody, dlatego też niezbędna jest odbudowa urządzeń melioracyjnych umożliwiających gromadzenie wody. W konsekwencji nastąpi wzrost wydajności plonów i dochodowości w rolnictwie.

7. Budowa parkingu przed Kościołem w Krobielewku



Zdj. Planowane miejsce budowy przed kościołem

Realizacja zadania polega na budowie parkingu przy kościele w Krobielewku. Inwestycja korzystnie wpłynie na poprawę wizerunku wsi i estetyki przestrzeni publicznej.

8. Budowa kanalizacji sanitarnej i sieci wodociągowej

VII. PODSUMOWANIE

W pracy nad Planem Odnowy Miejscowości Krobielewko wykorzystana została wiedza ludzi najlepiej znających problemy i potrzeby wsi. Zapisy zawarte w Planie Odnowy

Plan Odnowy Miejscowości Krobielewko

Miejscowości Krobielewko spełniają warunek zgodności z zapisami zawartymi w dokumentach dotyczących rozwoju gminy Skwierzyna. Cele i zadania określone w Planie Odnowy Miejscowości są wewnętrznie zgodne, a ich osiągnięcie i realizacja nie powoduje negatywnych skutków. Plan Rozwoju Miejscowości opracowany przez mieszkańców wsi zakłada realizację działań ze sfer życia: społeczno - kulturalnego i gospodarczego. Realizacja powyższych projektów spowoduje uatrakcyjnienie terenu oraz podniesie standard życia mieszkańców, przyczyni się do rozwoju który wpłynie na każdą dziedzinę życia. Będzie katalizatorem przemian społecznych. Będzie to miało bezpośrednie przełożenie na inne dziedziny życia mieszkańców wsi, a wyremontowana w przyszłości np. świetlica wiejska przyczyni się m.in. do oczekiwanego rozwoju turystyki stanowiąc bazę kontaktową oraz dodatkową atrakcję turystyczną umożliwiającą spędzenie czasu wolnego w bezpiecznym i czystym miejscu.