

**UCHWAŁA NR ...../09**  
**Rady Miejskiej w Skwierzynie**  
**z dnia .....**

**w sprawie zatwierdzenia Planu Odnowy Miejscowości Wiejce na lata 2008-2017**

Na podstawie art. 18 ust.2 pkt.6 ustawy z dnia 8 marca 1990r. o samorządzie gminnym (tekst jedn. Dz.U. z dnia 2001r. nr 142, poz. 1591 z późn. zm.) w zw. z §10 ust. 2 pkt 2b Rozporządzenia Ministra Rolnictwa i Rozwoju Wsi z dnia 14 lutego 2008r. w sprawie szczegółowych warunków i trybu przyznawania pomocy finansowej w ramach działania „Odnowa i rozwój wsi” objętego Programem Rozwoju Obszarów Wiejskich na lata 2007-2013 ( Dz. U. Nr 38 poz. 220) **uchwała się**, co następuje:

§ 1

Zatwierdza się Plan Odnowy Miejscowości Wiejce na lata 2008-2017 stanowiący załącznik nr 1 do uchwały.

§ 2

Wykonanie Uchwały powierza się Burmistrzowi Miasta i Gminy w Skwierzynie.

§ 3

Traci moc uchwała Nr XVII/1150/08 Rady Miejskiej w Skwierzynie z dnia 1 kwietnia 2008r. w sprawie przyjęcia Planu Odnowy Miejscowości Wiejce.

§ 4

Uchwała wchodzi z życie z dniem podjęcia.

**Przewodniczący Rady Miejskiej**

**Stanisław Kretkiewicz**



Załącznik Nr1 do Uchwały Nr .....  
Rady Miejskiej w Skwierzynie  
z dnia .....

# **PLAN ODNOWY MIEJSCOWOŚCI W I E J C E**

## **NA LATA 2008-2017**

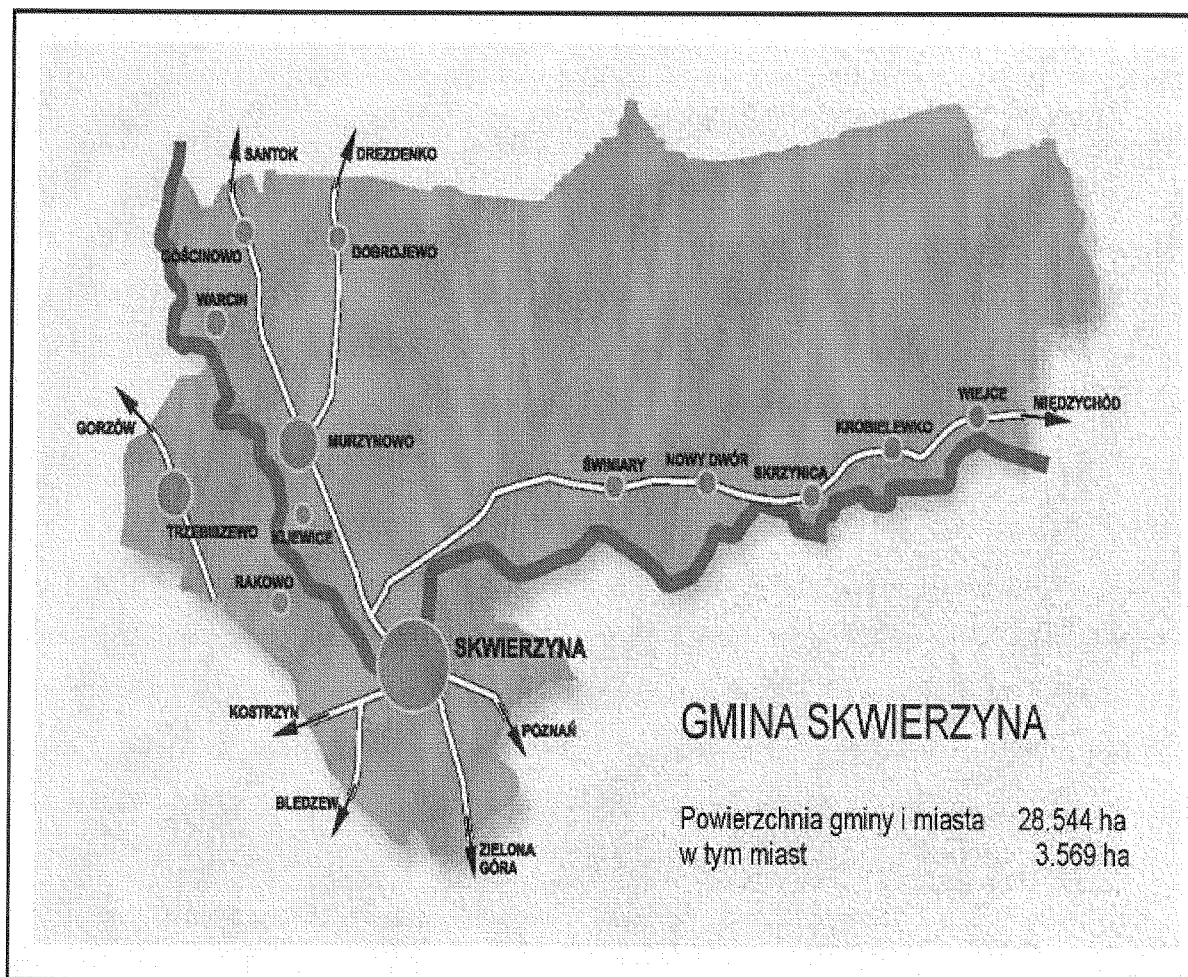
**GMINA SKWIERZYNA  
POWIAT MIĘDZYRZECZ  
WOJEWÓDZTWO LUBUSKIE**

## **SPIS TREŚCI:**

1. Wprowadzenie .....	4
2. Charakterystyka miejscowości: .....	4
2.1.Lokalizacja .....	4
2.2.Historia, zabytki.....	5
3. Wizja rozwoju wsi .....	7
4. Inwentaryzacja zasobów miejscowości .....	8
5. Analiza SWOT.....	10
6. Planowane kierunki rozwoju .....	11
7. Opis planowanych projektów .....	12
8. Podsumowanie .....	17

## Gmina Skwierzyna

Mapa ilustrująca położenie sołectwa Wiejce



## **1. Wprowadzenie**

Plan Odnowy Miejscowości Wiejce jest dokumentem określającym strategię działań wsi w sferze społeczno-gospodarczej na lata 2008-2017.

Bezpośrednim powodem stworzenia Planu Odnowy Miejscowości jest chęć efektywnego pozyskiwania funduszy strukturalnych na rzecz wsi ( w szczególności w ramach Programu Rozwoju Obszarów Wiejskich na lata 2007-2013). Opracowanie dokumentu planistycznego, jakim jest Plan Odnowy Miejscowości Wiejce to kolejny etap starań mieszkańców o ukierunkowanie rozwoju wsi. Dokument ten wyraża dążenia i aspiracje wsi oraz określa główne priorytety w zakresie rozwoju społeczno – gospodarczo-kulturalnego wsi, wskazując na konkretne działania zadaniowe zapisane do realizacji. Plan rozwoju miejscowości daje możliwość rozwoju wsi i wykorzystania wszystkich jej walorów. Przekładany Plan Odnowy Miejscowości jest zgodny z dokumentami strategicznymi Gminy Skwierzyna.

Niniejsze opracowanie zawiera charakterystykę miejscowości, jej historię, która ukazuje bogatą przeszłość tych ziem, analizę zasobów służącą przedstawieniu stanu rzeczywistego, analizę SWOT – czyli mocne i słabe strony wsi, planowane kierunki rozwoju, a także zakładane przedsięwzięcia wraz z szacunkowymi kosztami i harmonogramem planowanych działań. Projekty zawarte w niniejszym planie nie mają charakteru komercyjnego. Plan ten jest planem otwartym, który w zależności od potrzeb i uwarunkowań finansowych będzie mógł być aktualizowany. Takie sformułowanie pozwala na pewną swobodę, jeśli chodzi o możliwość dopisywania nowych działań, a także zmienianie kolejności ich realizacji w latach 2008-2017 w zależności od uruchomienia i dostępu do funduszy UE.

Plan Odnowy Miejscowości Wiejce poprzez realizację wskazanych w nim przedsięwzięć przyczyni się do podniesienia standardu życia jego mieszkańców oraz zwiększenia atrakcyjności całej miejscowości.

## **2. Charakterystyka miejscowości**

### **2.1. Lokalizacja**

**WIEJCE** (*Waitze*) – wieś w gminie Skwierzyna, powiat międzyrzecki. Położona nad prawym brzegiem Warty i południowym skrajem Puszczy Noteckiej, ok. 18 km na

północny-wschód od Skwierzyny, przy drodze wojewódzkiej do Międzychodu. Jest to najdalej oddalona wieś od Skwierzyny. Wokół wsi rozciągają się lasy, największe w północnej jego części. Warunki naturalne jakie posiada wieś sprzyjają uprawianiu myślistwa, grzybobrania, wędkowania oraz turystyki pieszej i rowerowej. Na południe od wsi rozciąga się dolina Warty, na północ bezludne obszary leśne. Na północno-zachodnim skraju wsi wznosi się Galgerberg wysoka na 69,3 m n.p.m. „szubienicza góra”. We wsi zlokalizowany jest Ośrodek wypoczynkowy " Pałac Wiejce ". Przystanek PKS. Sklep.



*Rys. 1. Widok na okolicę z wieży Pałacu w Wiejcach*

## **2.2. Historia, zabytki**

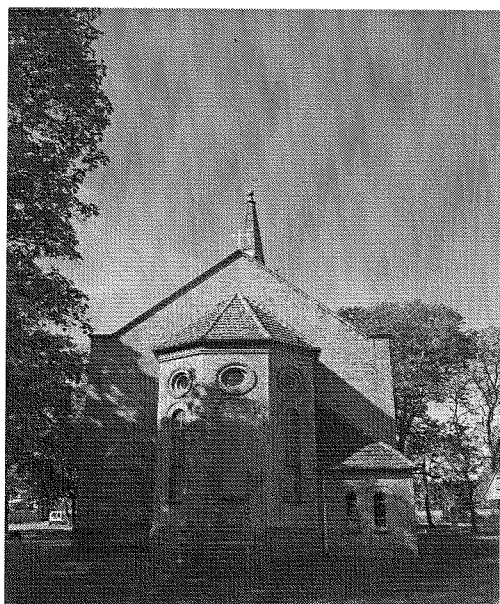
Wieś założono na początku XVIII w. w czasie kolonizacji nadwarciańskich mokradeł. Od XVIII w. własność rodu Kwileckich. Najstarszy zapis nazwy Wiejc pochodzi z 1480r. Wiejce do 1793r. znajdowały się w Polsce. W latach 1793-1806 w zaborze pruskim, a w latach 1815-1945 w strukturze państw niemieckich.

Od chwili powstania wsi do 1964r. wieś należała do Parafii w Goraju. Od 1964r. wieś należy do Parafii Św. Mikołaja Biskupa Skwierzyny. W 1855r. zbudowano w Wiejcach kościół ewangelicki. Po 1945r. długo pozostawał nieczynny, dopiero później poddany został generalnemu remontowi i poświęcony w 1974r.. Do 1874r. prosperowała w Wiejcach duża Huta Szkła założona w ok. 1800 roku, która upadła po wybuchu wojen niemieckich. W

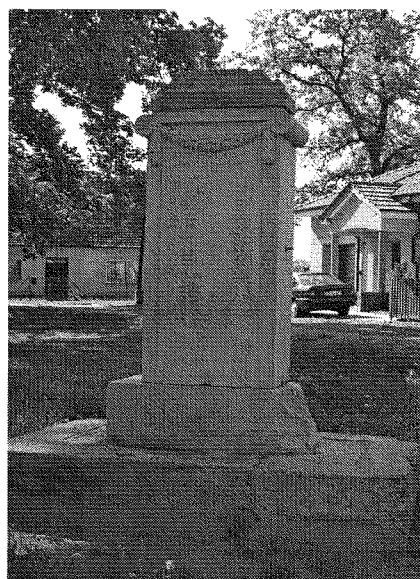
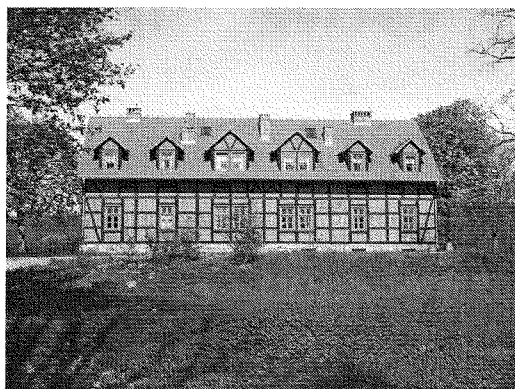
okresie międzywojennym istniał we wsi Urząd Żandarmerii. W tym okresie funkcjonowały różne organizacje jak: Męskie Towarzystwo Śpiewaczy, Towarzystwo Cyklistów, Związki Strzeleckie, Kombatantki oraz Ochotnicza Straż Pożarna.

Sołectwo Wiejce to nie tylko wspaniałe krajobrazy i bogactwo przyrody, to również dziedzictwo kulturowe. Na terenie Sołectwa można zapoznać się z architekturą minionych wieków, odwiedzając: Kościół z przełomu XVIII i XIX w. , Pałac z II połowy XIX w. z dwoma półkolistymi wieżami, wokół park krajobrazowy z II połowy XIX w. z trzema stawami.

To tylko nieliczne z wielu zabytków, które oferuje Sołectwo. Wśród lasów i dróg można odkryć stare cmentarze, pomniki poległych w I Wojnie Światowej, stare kamienne drogowskazy, pozostałości fortyfikacji i wiele innych.



*Zdj. Kościół w Wiejcach z przełomu XVIII i XIX w. i budynek pałacu*



*Zdj. Pomnik poległych w czasie I wojny światowej,*

### 3. Wizja rozwoju wsi

Wizję rozwoju wsi Wiejce, powstałej w wyniku analiz oraz dyskusji mieszkańców , sformułowano następująco:

*Wiejce lubią turystów, turyści lubią nas*

Co ma ją wyróżniać?	Estetyka i nieskażone środowisko naturalne
Jakie ma pełnić funkcje?	Usługowe , turystyczne ( turystyka wiejska)
Kim mają być mieszkańcy?	Aktywni zaangażowani, w pełni identyfikujący się z wsią, dbający o wieś.
Co ma być podstawą utrzymania ?	Małe i średnie przedsiębiorstwa
W jaki sposób ma być zorganizowana wieś?	Stowarzyszenia, związanie z wsią
W jaki sposób mają być rozwiązywane problemy?	Dyskusja, konsultowanie z jak największą częścią mieszkańców
Jak ma wyglądać nasza wieś?	Estetyczna , zadbana
Jakie obyczaje i tradycje mają być pielęgnowane i rozwijane?	Obzędry ludowe, dbanie o zdrowy styl życia
Jakie ma być rolnictwo?	Dochodowe i zmodernizowane
Co zaproponujemy dzieciom i młodzieży?	Powstawanie nowych miejsc do czynnego spędzania wolnego czasu tj. plac zabaw dla najmłodszych, boisko sportowe dla młodzieży, warsztaty zajęciowe

#### 4. Inwentaryzacja zasobów miejscowości

Analizę zasobów Sołectwa przeprowadzono na podstawie informacji zgromadzonych od mieszkańców. Zasoby sołectwa to wszelkie elementy materialne i niematerialne wsi oraz otaczającego ją obszaru, które mogą być wykorzystane obecnie lub w przyszłości. Przy analizie zasobów wzięto pod uwagę następujące kategorie: środowisko przyrodnicze, środowisko kulturowe, dziedzictwo religijne i historyczne, obiekty, tereny, infrastrukturę, instytucje, organizacje społeczne.

##### a) Ludność

*Liczba ludności we wsi Wiejce  
w latach 2005-2007*

<i>Rok</i>	<i>Liczba ludności</i>
<i>2005r.</i>	82
<i>2006r.</i>	87
<i>2007r.</i>	80

*Tab. Liczba ludności w Wiejcach w latach 2005-2007, źródło dane UMiG Skwierzyna*

#### Mieszkańcy Sołectwa Wiejce

<b>Kategoria statystyczna</b>	<b>Wiek ( lata)</b>	<b>2004r.</b>
Dzieci w wieku przedszkolnym	0 - 6	6
Dzieci w wieku szkolnym	7 - 15	7
Młodzież	16 - 19	9
Kobiety i mężczyźni	20 - 65	49
Kobiety i mężczyźni w wieku emerytalnym	65+	10
<b>x</b>	<b>Razem:</b>	<b>81</b>

*Tab. Ludność miejscowości Wiejce według grup wieku, źródło dane UMiG Skwierzyna, stan na 31.12.2004r.*

Blisko 66,50% ludności Sołectwa stanowi grupa czynna zawodowo, ponad 11,10% grupa przedprodukcyjna, a 12,30% to osoby będące w wieku emerytalnym.

## Podział mieszkańców wg płci

Mieszkańcy	2006r.	2007r.	2008r.
Kobiety	48	44	45
Mężczyźni	39	36	36
<b>Razem</b>	<b>87</b>	<b>80</b>	<b>81</b>

Źródło: dane ewidencji ludności UMiG Skwierzyna, stan na koniec 2006r, 2007, 31.01.2008r.

**b) Sport i rekreacja.**

W Wiejcach znajduje się boisko sportowe i plac zabaw, który wymaga natychmiastowej modernizacji i doposażenia. Miejscem spotkań mieszkańców, a w szczególności młodzieży, jest świetlica wiejska. Świetlicą opiekuje się Sołtys i Rada Sołecka. Dzieci uczęszczają do Szkoły Podstawowej w Świniarach, natomiast młodzież do Gimnazjum w Skwierzynie.

Przez wieś przebiega projektowany ponadregionalny szlak rowerowy, który umożliwia zwiedzanie większości ciekawych krajobrazowo terenów. Zielony szlak rowerowy prowadzi przez kilka miejscowości : Lubiaków, Wiejce, Krobielewko, Skrzynice, Nowy Dwór, Świniary, Skwierzynę, Nowe Dłusko-dalszy przebieg szlaku przez gminy: Przytoczna, Pszczew i Trzciel). Jest to szlak o długości 39,70 km.

**c) Drogi**

Rozwojowi Sołectwa może służyć układ komunikacyjny, gdyż przez Wiejce przebiega droga wojewódzka nr 199 relacji Swierzyna- Wiejce w kierunku Międzychodu oraz liczne drogi gminne.

**d) Zaopatrzenie w wodę i zagospodarowanie odpadów**

Miejscowość nie posiada zbiorczej sieci wodociągowej ani też kanalizacyjnej. Mieszkańcy korzystają z indywidualnych ujęć przydomowych, natomiast ścieki sanitarne SA odprowadzane do bezodpływowych zbiorników na ścieki. Odpady stałe wywożone są głównie przez ZGK ze Skwierzyny i Międzychodu, selektywną zbiórką odpadów typu PET i szkło zajmuje się ZUO „Clean City”.

**e) Gospodarka**

*Działalność rolnicza* – na terenie sołectwa funkcjonuje 5 gospodarstw rolnych w tym jedno duże. Ogólna powierzchnia gruntów rolnych wynosi 38,42 ha. Na terenie wsi przeważają

grunty rolne o niskich klasach bonitacyjnych tj. V i VI. Lasy zajmują 3.948,51 ha, co stanowi 93% ogólnej powierzchni.

#### *Działalność gospodarcza*

Mieszkańcy utrzymują się głównie z pracy zawodowej poza terenem wsi. Niewiele osób znalazło zatrudnienie w okolicznym pałacu.

## **5. Analiza SWOT**

Analiza SWOT jest efektywną metodą oceny strategicznej badanego podmiotu. Składa się ona z analizy miejscowości ( analiza jej mocnych i słabych stron) oraz analizy jej otoczenia( szanse i zagrożenia). Głównym jej celem jest określenie aktualnej i perspektywicznej pozycji miejscowości na tle innych i zdiagnozowanie jej pozycji rozwojowej.

#### ***Mocne strony:***

- Lasy , Puszcza Notecka– bogata fauna i flora
- Rzeka Warta
- Obiekty atrakcyjne turystycznie
- Brak ruchu tranzytowego
- Czyste powietrze, piękne krajobrazy;
- Brak przemysłu
- lokalizacja na terenie wsi pałacu, który przyciąga turystów i promuje jednocześnie okolicę

#### ***Słabe strony:***

- niski poziom technologiczny niektórych gospodarstw;
- apatia społeczna;
  - Brak kanalizacji sanitarnej i wodociągu
  - Słaba sieć komunikacyjna
- brak zajęć pozalekcyjnych dla dzieci i młodzieży w czasie wolnym od nauki

#### ***Szanse:***

- możliwość skorzystania ze środków UE
- rozwój turystyki i agroturystyki

- napływ kapitału
- dynamika przyrostu turystów
- wykorzystanie terenów jako zaplecza rekreacyjno-wypoczynkowego

#### **Zagrożenia:**

- odpływ młodzieży i ludzi wykształconych do miasta
- bezrobocie

## **6. Planowane kierunki rozwoju**

Położenie wsi Wiejce stanowi szansę na rozwój turystyczny miejscowości. Jej walory przyrodniczo – krajobrazowe, architektura wiejska, oraz istnienie wielu atrakcyjnych w ujęciu historycznym obiektów stanowią podstawę do ukierunkowania działalności mieszkańców, władz w stronę rozwoju turystycznego. Podjęcie tego zadania umożliwi rozwój wsi, dzięki eskalacji odwiedzin turystów z Polski i zagranicy, to z kolei może przyczynić się do powstania gospodarstw agroturystycznych. Zmiana charakteru wsi z rolniczo – leśnego na rolniczo – turystyczny może w znaczny sposób ograniczyć bezrobocie i marginalizację społeczności lokalnej. Ograniczeniu pauperyzacji wsi może służyć również aktywizacja społeczno – kulturalna mieszkańców wsi. Realizacji tego kierunku służyć może remont świetlicy wiejskiej, modernizacja placu zabaw dla dzieci. W celu realizacji powyższych założeń należałoby podjąć następujące działania:

1. Wykorzystać walory turystyczne miejscowości: Rzeka Warta (organizowanie spływów kajakowych);, budowa stancji kajakowo – wędkarskiej; oznakowanie tras, szlaków turystycznych, obiektów i miejsc szczególnie atrakcyjnych.
2. Remont świetlicy umożliwi powstanie lokalu, w który będą mogli spotykać się mieszkańcy wsi, przede wszystkim dzieci i młodzież; pozwoli na organizowanie imprez, festynów wiejskich czyli ogólnie rzecz biorąc pobudzi do aktywniejszego uczestnictwa w przedsięwzięciach kulturalnych mieszkańców wsi.

#### **Priorytety rozwojowe, cele, projekty**

### **PRIORYTET 1 – Świetlica wiejska naszym ogniwem integracji**

Cel 1 – Stworzenie warunków do wspólnych zabaw i spotkań

Projekty:

- 1.1. Modernizacja świetlicy wiejskiej
- 1.2. Modernizacja i doposażenie placu zabaw
- 1.3. Budowa szlaku turystycznego ( szlaku rowerowego z oznaczeniem ścieżek i tablicami informacyjnymi).

**PRIORYTET 2 – Estetyka wsi**

Cel 1 –Poprawa wizerunku wsi

Projekty:

- 1.1.Poprawa stanu dróg dojazdowych do posesji
- 1.2.Remont wieży Kościoła i poprawa oświetlenia

Cel 2 – Uregulowanie gospodarki wodno – ściekowej

Projekty:

- 2.1. Budowa sieci wodno-kanalizacyjnej

**PRIORYTET 3 – Edukacja i integracja mieszkańców**

Cel 1 – Działalność szkoleniowo – edukacyjna

Projekty:

- 1.1 Organizowanie szkoleń i kursów dla różnych grup mieszkańców

**7. Opis planowanych projektów**

W rozdziale przedstawiony został wykaz przedsięwzięć inwestycyjnych zaplanowanych do realizacji w latach 2008-2017. Jest to lista otwarta, która w trakcie okresu programowania może być modyfikowana i uzupełniana.

Tabela *Zestawienie planowanych zadań, kosztów i czasu realizacji*

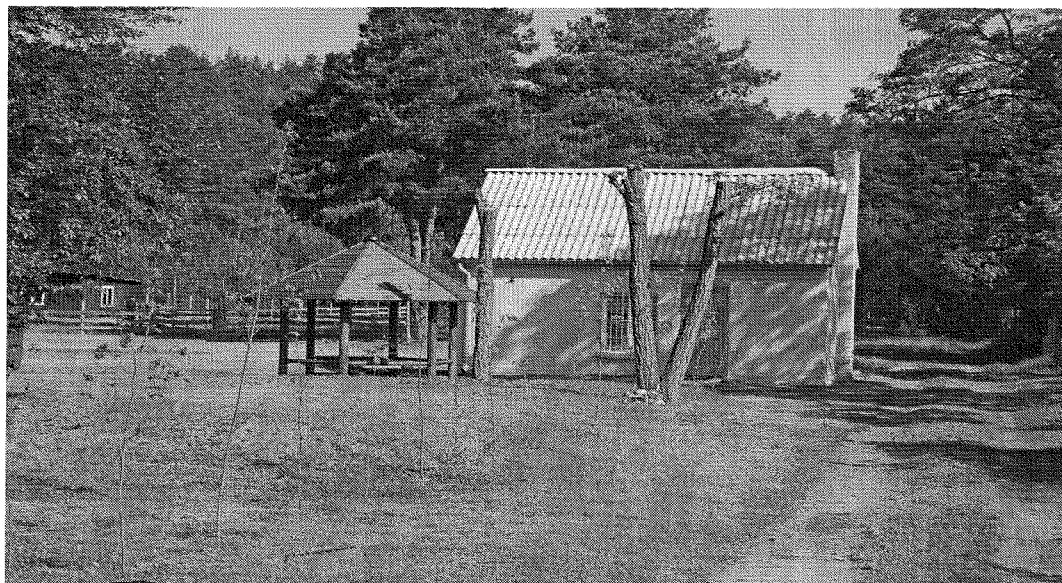
L.p.	Tytuł zadania	Forma prawna, własność	Szacunkowy koszt	Harmonogram realizacji
1	Modernizacja świetlicy wiejskiej			

Plan Odnowy Miejscowości Wiejce

		Gmina Skwierzyna	150.000,00	2008r. – 2010r.
2	Modernizacja i doposażenie placu zabaw	Gmina Skwierzyna	50.000,00	2008-2009
3	Budowa szlaku turystycznego ( szlaku rowerowego z oznaczeniem ścieżek i tablicami informacyjnymi).	Gmina Skwierzyna, Nadleśnictwo	300.000,00	2009-2013
4	Poprawa stanu dróg dojazdowych do posesji	Mieszkańcy Wiejce	200.000,00	2008-2015
5	Remont wieży Kościoła i poprawa oświetlenia	Parafia, mieszkańcy, Gmina Skwierzyna	250.000,00	2009-2017
6	Budowa kanalizacji sanitarnej i sieci wodociągowej	Gmina Skwierzyna		2009-20017
<b>x</b>	<b>Razem</b>	<b>x</b>	<b>950.000,00</b>	<b>x</b>

**Opis planowanych przedsięwzięć wraz z dokumentacją fotograficzną dla sołectwa Wiejce  
wygląda następująco:**

*Modernizacja świetlicy wiejskiej i doposażenie*



*Rys. Budynek świetlicy wiejskiej stan na 2007r.*

Celem projektu jest zaspokojenie potrzeb społecznych i kulturalnych mieszkańców Wiejce.

Cele dodatkowe to:

1. Podniesienie standardu życia i pracy na wsi
2. Rozwój tożsamości społeczności wiejskiej
3. Integracja społeczeństwa

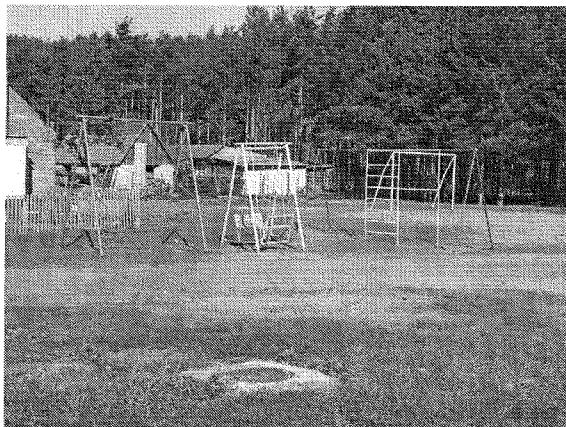
W wyniku realizacji inwestycji mieszkańcy Wiejce otrzymają obiekt, gdzie będą mieli możliwość korzystania z zajęć świetlicowych, gier, zabaw, imprez kulturalnych. Pozwoli to efektywniej spożytkować potencjał tkwiący w społeczności wioski. Dzięki odrestaurowanej świetlicy będzie możliwość pokazania się na zewnątrz promując nie tylko Wiejce, ale całą gminę. Powstaną warunki do tego aby organizować przeglądy teatralne, plastyczne, muzyczne itp.

Świetlica wiejska jest centrum kulturalnym wsi. Dzięki funkcjonowaniu świetlicy mieszkańcy wsi będą mogli spotykać się na imprezach kulturalnych, integrujących społeczność wiejską. Świetlica będzie miejscem organizacji czasu wolnego. Wraz z remontem i modernizacją należy wyposażyć świetlice w niezbędne do jego działalności elementy. Obecnie stan techniczny budynku i jego najbliższe otoczenie jest na tyle niezadowolający, że wymaga natychmiastowych zmian i niezbędnych remontów.

W uzasadnieniu powyższego przedsięwzięcia należy zauważyć, że rozwój kulturalny, wpływa na każdą dziedzinę życia. Jest katalizatorem przemian społecznych. Będzie to miało bezpośrednie przełożenie na inne dziedziny życia mieszkańców wsi. Wyremontowany lokal

ma również przyczynić się do oczekiwanego rozwoju turystyki stanowiąc bazę kontaktową oraz dodatkową atrakcję turystyczną umożliwiającą spędzenie czasu wolnego.

#### Modernizacja i doposażenie placu zabaw



Realizacja zadania przewiduje przebudowę terenu w centrum wsi pod plac zabaw i jego doposażenie. Zagospodarowanie terenu zabaw urządzeniami ( huśtawki, bujaki, równoważnie oraz nowej piaskownicy) dostosowanymi do wieku i możliwości rozwojowych dziecka w naturalny sposób wygeneruje prawidłowe warunki dorosłym do sprawowania opieki nad

bawiącymi się dziećmi. Konsekwencją wdrożenia projektu będzie poprawa bezpieczeństwa dzieci podczas gier i zabaw oraz poprawa stanu i ilości ogólnodostępnej infrastruktury społecznej. Przyczyni się to również do zmiany wizerunku wsi, uatrakcyjni jej wygląd a także poprawi jakość życia mieszkańców i ich bezpieczeństwo.

Budowa szlaku turystycznego ( szlaku rowerowego z oznaczeniem ścieżek i tablicami informacyjnymi).



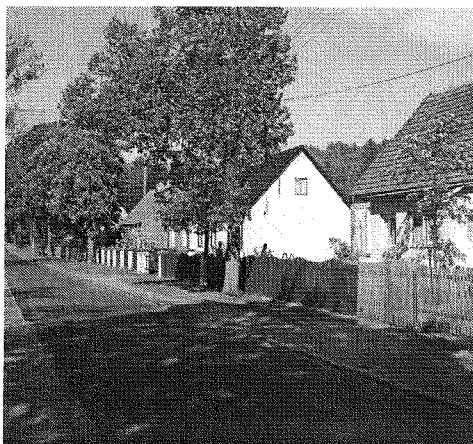
*Zdj. Planowany szlak rowerowy – widoczne możliwe włączenie miejscowości Wiejce*

Dla realizacji zadania istotny jest fakt, iż planowana budowa ponadregionalnego Szlaku Rowerowego stworzy możliwość przyłączenia miejscowości do wspólnego szlaku Lubiatów-Wiejce-Skwierzyna- Krasne Dłusko. Inwestycja zakłada zakup i montaż tabliczek, drogowskazów oraz tablicy informacyjnej. Realizacja zadania wpłynie korzystnie przede wszystkim na poprawę atrakcyjności turystycznej miejscowości i całej gminy.

#### Poprawa stanu dróg dojazdowych do posesji

Inwestycja zakłada wymianę lub położenie nawierzchni typu „ polbruk”. Inwestycja wpłynie korzystnie na poprawę wizerunku miejscowości oraz poprawi bezpieczeństwo mieszkańców poruszających się drogą. Nastąpi również zmiana estetyki wsi.

#### Remont wieży Kościoła i poprawa oświetlenia



*Zdj. Droga wojewódzka we wsi Wiejce*

Realizacja zadania przewiduje poprawę oświetlenia sołectwa Wiejce poprzez zwiększenie ilości punktów świetlnych wzdłuż ciągu komunikacyjnego. Wdrożenie projektu wpłynie korzystnie na jakość infrastruktury drogowej we wsi. W konsekwencji nastąpi poprawa bezpieczeństwa ruchu, zwłaszcza pieszego, oraz stanu estetyki przestrzeni. Ponadto planuje się wykonać remont wieży kościoła. Obiekt objęty jest ochroną zabytkową ze względu na dużą wartość historyczno-kulturalną.

## **8. Podsumowanie**

Przedstawione w niniejszym Planie Odnowy Miejscowości Wiejce projekty, cele i zadania oraz dokonana analiza stanu istniejącego na tle charakterystyki sołectwa potwierdziły zasadność inwestycji z potrzebami lokalnej społeczności.

Realizacja inwestycji zaspokoi potrzeby społeczne i kulturalne, zapewni odpowiednie warunki spędzania wolnego czasu przez dzieci i młodzież. Warunki te zapewni m.in. odrestaurowane pomieszczenie w którym mogą odbywać się zajęcia świetlicowe. Ze zmodernizowanego i rozbudowanego obiektu korzystać również będą dzieci w wieku przedszkolnym, młodzież szkolna i dorośli mieszkańcy gminy, podczas różnych form wypoczynku.

Mieszkańcy wsi będą posiadać odpowiednie pomieszczenia na odbywanie zebrań i różnego rodzaju spotkań oraz narad.

Dokonana analiza od strony technicznej potwierdziła wykonalność projektu biorąc pod uwagę posiadaną dokumentację inwestycji i harmonogram przedsięwzięcia. Wykonanie w pełni i w terminie zamierzeń określonych projektem stwarza dla wsi Wiejce, położonej w atrakcyjnym turystycznie krajobrazie szansę na dalszy rozwój miejscowości i podniesienie standardu życia

mieszkańców. Ponadto realizacja projektów przyciągnie na teren sołectwa większą ilość turystów, którym będzie trzeba zapewnić noclegi oraz odpowiednią bazę gastronomiczną. To z kolei może zachęcić ludność do osiedlania się na stałe na terenie wsi lub powrotu z innych miejsc.