

UCHWAŁA NR/09
Rady Miejskiej w Skwierzynie
z dnia

w sprawie zatwierdzenia Planu Odnowy Miejscowości Trzebiszewo na lata 2008-2017

Na podstawie art. 18 ust.2 pkt.6 ustawy z dnia 8 marca 1990r. o samorządzie gminnym (tekst jedn. Dz.U. z dnia 2001r. nr 142, poz. 1591 z późn. zm.) w zw. z §10 ust. 2 pkt 2b Rozporządzenia Ministra Rolnictwa i Rozwoju Wsi z dnia 14 lutego 2008r. w sprawie szczegółowych warunków i trybu przyznawania pomocy finansowej w ramach działania „Odnowa i rozwój wsi” objętego Programem Rozwoju Obszarów Wiejskich na lata 2007-2013 (Dz. U. Nr 38 poz. 220) **uchwała się**, co następuje:

§ 1

Zatwierdza się Plan Odnowy Miejscowości Trzebiszewo na lata 2008-2017 stanowiący załącznik nr 1 do uchwały.

§ 2

Wykonanie Uchwały powierza się Burmistrzowi Miasta i Gminy w Skwierzynie.

§ 3

Traci moc uchwała Nr XVII/149/08 Rady Miejskiej w Skwierzynie z dnia 1 kwietnia 2008r. w sprawie przyjęcia Planu Odnowy Miejscowości Trzebiszewo.

§ 4

Uchwała wchodzi w życie z dniem podjęcia.

Przewodniczący Rady Miejskiej

Stanisław Kretkiewicz



Załącznik Nr1 do Uchwały Nr
Rady Miejskiej w Skwierzynie
z dnia

PLAN ODNOWY MIEJSCOWOŚCI TRZEBISZEWO

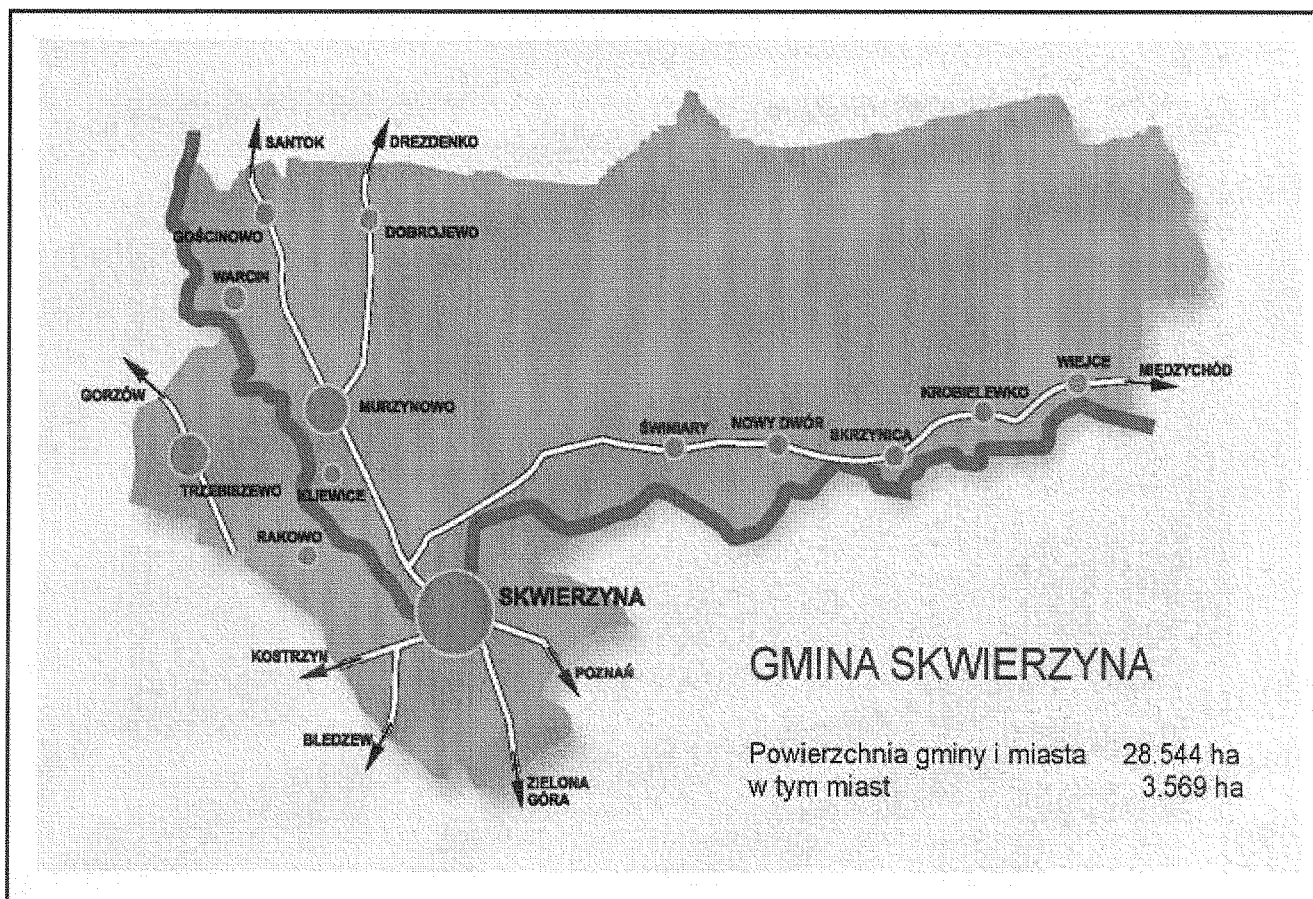
NA LATA 2008-2017

GMINA SKWIERZYNA
POWIAT MIĘDZYRZECZ
WOJEWÓDZTWO LUBUSKIE

SPIS TREŚCI

WSTĘP	4
I. ANALIZA ZASOBOW SOŁECTWA	5
1.1. PREZENTACJA WSI	5
1.2. HISTORIA WSI, ZABYTKI.....	5
1.3. INWENTARYZACJA ZASOBÓW.....	7
II. ANALIZA SWOT	10
III. WIZJA ROZWOJU WSI – JAKA MA BYĆ WIEŚ TRZEBISZEWO.....	11
IV. ARKUSZ PLANOWANIA	12
V. OPIS PRZEDSIĘWZIĘĆ PLANOWANYCH DO REALIZACJI.....	13
VI. PODSUMOWANIE	17

GMINA SKWIERZYNA – PODZIAŁ NA SOŁECTWA Z UWZGLĘDNIENIEM SOŁECTWA TRZEBISZEWO



WSTĘP

Plan Odnowy Miejscowości Trzebiszewo jest dokumentem określającym strategię działań wsi w sferze społeczno-gospodarczej na lata 2008-2017.

Bezpośrednim powodem stworzenia Planu Odnowy Miejscowości jest chęć efektywnego pozyskiwania funduszy strukturalnych na rzecz wsi (w szczególności w ramach Programu Rozwój Obszarów Wiejskich na lata 2007-2013). Opracowanie dokumentu planistycznego, jakim jest Plan Odnowy Miejscowości Trzebiszewo, to kolejny etap starań mieszkańców o ukierunkowanie rozwoju wsi. Dokument ten wyraża dążenia i aspiracje mieszkańców wsi oraz określa główne priorytety w zakresie rozwoju społeczno – gospodarczo-kulturalnego, wskazując na konkretne działania zapisane do realizacji. Plan rozwoju miejscowości daje możliwość rozwoju wsi i wykorzystania wszystkich jej walorów. Przekładany Plan Odnowy Miejscowości jest zgodny z dokumentami strategicznymi Gminy Skwierzyna.

Niniejsze opracowanie zawiera charakterystykę miejscowości, jej historię, która ukazuje bogatą przeszłość tych ziem, analizę zasobów służącą przedstawieniu stanu rzeczywistego, analizę SWOT – czyli mocne i słabe strony wsi, planowane kierunki rozwoju, a także zakładane przedsięwzięcia wraz z szacunkowymi kosztami i harmonogramem planowanych działań. Projekty zawarte w niniejszym planie nie mają charakteru komercyjnego. Plan ten jest planem otwartym, który w zależności od potrzeb i uwarunkowań finansowych będzie mógł być aktualizowany. Takie sformułowanie pozwala na pewną swobodę, jeśli chodzi o możliwość dopisywania nowych działań, a także zmienianie kolejności ich realizacji w latach 2008-2017 w zależności od uruchomienia i dostępu do funduszy UE.

Plan Odnowy Miejscowości Trzebiszewo - poprzez realizację wskazanych w nim przedsięwzięć - przyczyni się do podniesienia standardu życia jego mieszkańców oraz zwiększenia atrakcyjności całej miejscowości.

I. ANALIZA ZASOBÓW SOŁECTWA

1.1. PREZENTACJA WSI

GMINA SKWIERZYNA – to najbardziej zalesiona (68%) gmina powiatu międzyrzeckiego. Lasy skwierzyńskie, a zwłaszcza Puszcza Notecka są naturalnymi, zielonymi płucami tego regionu. Stąd czyste powietrze, tajemnicze, puszczańskie ostępy, bogactwo rzadkich ptaków i zwierząt, a nade wszystko runa leśnego – zwłaszcza grzybów - stanowią o walorach ziemi skwierzyńskiej. W granicach administracyjnych gminy znajduje się 7 sołectw – Dobrojewo, Gościnowo, Krobielewko, Murzynowo, Trzebiszewo, Świniary i Wiejce.

Trzebiszewo – jedna z większych wsi sołeckich gminy Skwierzyna, położona w województwie lubuskim, w powiecie międzyrzeckim, przy drodze krajowej nr 3. Położenie przy głównej trasie Poznań-Gorzów decyduje o dobrym skomunikowaniu wsi z innymi miejscowościami. Dodatkowo Murzynowo posiada połączenie kolejowe relacji Gorzów-Zbąszynek, które obsługuje nowoczesny tabor kolejowy (szynobusy) w miejsce zlikwidowanych, przestarzałych składów osobowych.

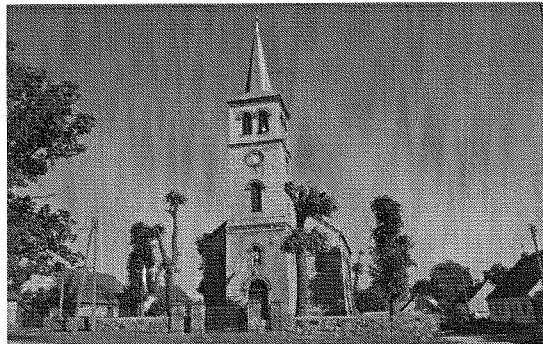
W skład sołectwa Trzebiszewo wchodzi wieś Trzebiszewo i Rakowo. Powierzchnia administracyjna sołectwa wynosi 2.538 ha.

1.2. HISTORIA WSI, ZABYTKI

Trzebiszewo jest wsią o zachowanym położeniu owalnicowym, przechodzącym w ulicówkę. Obecny kształt urbanistyczny nadany został w latach odbudowy po wielkim pożarze w 1840 roku. W centrum wsi większość domów pochodzi sprzed poł. XIX w. W 1564 r. uprawiano tu 13 łąnów w tym 2 sołeczkie, a oprócz 11 kmieci było 4 zagrodników i karczmarz. W 1905 r. spisano 182 indywidualne gospodarstwa domowe, a już w 1939 r. – 252. W 1881 r. powierzchnia wsi wynosiła 1792 ha (699ha gruntów ornych, 255 ha łąk, 274 ha lasu). III zabór Polski zdecydował o silnej, niemieckiej kolonizacji wsi. Pierwszy znany wykaz imienny mieszkańców z 1929 r. obejmował nazwiska niemal wyłącznie niemieckie, choć w

pisowni spolszczonej. Stąd protestantyzm miał tu ogromne wpływy, zaś nieliczni katolicy nie byli w stanie utrzymać kościoła. Choć wiele wskazuje na to, że na pocz. XVII w. oba wyznania w miarę pokojowo koegzystowały, korzystały ze wspólnego cmentarza i części kościoła. Wieś zawsze miała dostatek łąk, a ich obfitość sprzyjała rozwojowi hodowli bydła i handlu nim. Inne gałęzie rolnictwa odgrywały w przeszłości mniejszą rolę.

Do 1795 r. Trzebiszewo było miejscowością przygraniczną w Królestwie Polskim (Wielkopolska). W latach 1795-1807 przeszło pod panowanie Prus, na krótko w latach 1807-1815 znalazło się w granicach Księstwa Warszawskiego, by na ponad 130 lat znaleźć się pod panowaniem Prus, później III Rzeszy. Po II wojnie wieś włączono w granice gminy Skwierzyna. W latach 1952-57 funkcjonowała we wsi Rolnicza Spółdzielnia Produkcyjna. Trzebiszewo było jedyną gromadą bez PGR. Jednakże nadmiar ziemi zdanej na PZF skłonił do przekazania jej dla PGR w Bledzewie. W latach 80. XX wieku funkcjonował tu Zakład Rolny. Kościół parafialny zlokalizowany w centrum miejscowości trzy razy zmieniał swojego patrona. Wiemy o co najmniej czterech budowlach sakralnych w dziejach wsi. Przed 1438 r. kościół nosił tytuł Narodzenia NMP i pod takim wezwaniem pozostawał do czasów „potopu szwedzkiego”, później spłonął. Odbudowany, w latach 1661-1768 tytułowany był imieniem św. Stanisława Biskupa i Męczennika, a od 1779 r. św. Jana Nepomucena. Obecny kościół to budowla w stylu neoromańskim zbudowana w latach 1846-1848.





Zdj. Budynek Kościoła i Szkoły Podstawowej w Trzebiszewie

Nazwa wsi po raz pierwszy pojawiła się w dokumencie Nikolausa von Jagowa z Santoka, który sprzedając w 1347r. Sommerlate (Brzozowiec) mieszczaninowi gorzowskiemu, wspomniał o miejscowości Trebesitz. Natomiast nazwa w brzmieniu polskim po raz pierwszy wystąpiła w porozumieniu granicznym z 1409 r. – Trzeboschow. Prawdopodobnie pochodzi od imienia właściciela Trebisław.

1.3. INWENTARYZACJA ZASOBÓW

Analizę zasobów Sołectwa przeprowadzono na podstawie informacji zgromadzonych od mieszkańców. Zasoby sołectwa to wszelkie elementy materialne i niematerialne wsi oraz otaczającego ją obszaru, które mogą być wykorzystane obecnie lub w przyszłości. Przy analizie zasobów wzięto pod uwagę następujące kategorie: środowisko przyrodnicze, środowisko kulturowe, dziedzictwo religijne i historyczne, obiekty, tereny, infrastrukturę, instytucje, organizacje społeczne.

a) Ludność

<i>Liczba ludności we wsi Trzebiszewo w latach 2005-2007</i>	
<i>Rok</i>	<i>Liczba ludności</i>
<i>2005 r.</i>	<i>628</i>
<i>2006 r.</i>	<i>632</i>
<i>2007 r.</i>	<i>634</i>

Tab. 1 Liczba ludności w Trzebiszewie w latach 2005-2007, źródło dane UMIG Skwierzyna

Plan Odnowy Miejscowości Trzebiszewo

Mieszkańcy Sołectwa Trzebiszewo

Kategoria statystyczna	Wiek (lata)	2008r.
Dzieci w wieku przedszkolnym	0 - 6	39
Dzieci w wieku szkolnym	7 - 15	66
Młodzież	16 - 19	36
Kobiety i mężczyźni	20 - 65	423
Kobiety i mężczyźni w wieku emerytalnym	65+	69
x	Razem:	633

Tab. Ludność miejscowości Trzebiszewo według grup wieku, źródło dane UMIG Skwierzyna, stan na 31.01.2008r.

Blisko 64,5% ludności Sołectwa stanowi grupa czynna zawodowo, ponad 10% grupa przedprodukcyjna, a 11,2% to osoby będące w wieku emerytalnym.

Mieszkańcy Trzebiszewa wg płci

Mieszkańcy	2006r.	2007r.	2008r.
Kobiety	326	325	324
Mężczyźni	306	309	310
Razem	632	634	631

Źródło: dane ewidencji ludności UMIG Skwierzyna, stan na koniec 2006r, 2007,31.01.2008r.

b) Sport i rekreacja

Miejscem spotkań mieszkańców Trzebiszewa, a w szczególności młodzieży, jest świetlica wiejska, odnowiona z inicjatywy sołtysa i rady sołeckiej w latach 2001 – 2003. choć i tak wymaga gruntownej modernizacji. We wsi organizowane są okolicznościowe imprezy z udziałem dzieci i rodziców (Dzień Matki, Dzień Dziecka, Dzień wiosny, zakończenie wakacji) oraz Dożynki i Święto wsi. Obiektem szczególnych starań mieszkańców jest boisko sportowe i plac zabaw dla dzieci. Jednak ich stan techniczny daleki jest od doskonałości. Stąd działania podejmowane w celu ich modernizacji i podwyższenia standardu. Na terenie miejscowości działa Klub Sportowy Bielik.

Przez wieś przebiega projektowany szlak rowerowy międzygminny, który umożliwi zwiedzanie większości ciekawych krajobrazowo terenów, m.in. czarny szlak rowerowy o długości 1,6 km z dojazdem do szlaku żółtego Skwierzyna – Kolonia Brzozowiec.

c) Drogi

Przez Trzebiszewo przebiega droga krajowa nr 3 – Świnoujście-Gorzów-Jakuszyce. Ponadto sieć komunikacyjną stanowi droga powiatowa nr 1349 F relacji Trzebiszewo-Rakowo-Skwierzyna. Trzebiszewo znajduje się w niedalekiej odległości od granicy Polski z Niemcami. Najbliższe, jeszcze do 21 grudnia 2007 r. funkcjonujące przejścia graniczne, to: Kostrzyn – 70 km, Słubice - 80 km, Świecko – 100 km. Niewielkie odległości dzielą Trzebiszewo od dużych miast: Gorzów- 23 km, Poznań – 100 km, Szczecin – 120 km. Obecnie najważniejsze znaczenie dla mieszkańców Trzebiszewa ma realizacja inwestycji dotyczącej budowy obwodnicy, która wyprowadzi ruch tranzytowy poza granice wsi. W chwili obecnej ruch pojazdów prowadzony jest przez centrum wsi.

d) Zaopatrzenie w wodę i zagospodarowanie odpadów

Długość rozdzielczej sieci wodociągowej na obszarach wiejskich łącznie w gminie Skwierzyna wynosi 21,3 km + przyłącza 3,2km. Gminny system zaopatrzenia w wodę oparty jest na ujęciach eksploatujących wody podziemne. Usługi dla ludności w tym zakresie świadczy Zakład Wodociągów i Kanalizacji Spółka z o.o. w Skwierzynie, który eksploatuje 7 ujęć wód podziemnych: w Skwierzynie, Murzynowie, Warcinie, Świniarach, Krobielewku i Trzebiszewie. Odpady stałe wywożone są głównie przez koncesjonowane firmy ZGK Skwierzyna na składowisko odpadów. We wsi prowadzona jest selektywna zbiórka odpadów typu PET i szkła - zajmuje się nią ZUO „Clean City” Międzychód.

e) Gospodarka

Działalność rolnicza – na terenie sołectwa funkcjonuje ok. 60 gospodarstw rolnych. Charakteryzują się one dużym rozdrobnieniem. Ogólna powierzchnia gruntów rolnych wynosi 259,52 ha. Na terenie wsi przeważają grunty rolne o średnich klasach bonitacyjnych. Lasy zajmują 525 ha, co stanowi 20% ogólnej powierzchni wsi. Przez miejscowość przebiega

system rowów melioracyjnych odprowadzający wody do rzeki Warty. W większości wymaga on odbudowy i konserwacji.

Działalność gospodarcza

Mieszkańcy utrzymują się głównie z pracy zawodowej poza terenem wsi - w pobliskim Gorzowie Wlkp - z racji m. in. dogodnego połączenia . Na terenie wsi zarejestrowanych jest 20 podmiotów gospodarczych, w tym m.in. działalność usługowa, usługi leśne, mechanika pojazdowa, transport, stolarskie, ogólnobudowlane, gastronomia, krawiectwo.

g) Telefonizacja

Obecnie rozwój telefonii na terenie Trzebiszewa jest zadowalający. Większość nieruchomości posiada przyłącza telefoniczne. Miejscowość objęta jest zasięgiem telefonii komórkowej. Niestety, w dalszym ciągu utrudniony jest dostęp do Internetu, niemniej tempo rozwoju usług teleinformatycznych dają nadzieję na poprawę sytuacji.

h) Instytucje, obiekty użyteczności publicznej

W miejscowości znajduje się szkoła podstawowa, kościół, Ochotnicza Straż Pożarna, klub sportowy, biblioteka, sklepy spożywczo-przemysłowe, bar. Cmentarz komunalny, usytuowany na krańcach wsi, obsługiwany jest przez Zakład Gospodarki Komunalnej w Skwierzynie. Jednym z najstarszych obiektów we wsi jest budynek szkoły podstawowej, w którym swoją siedzibę ma biblioteka (filia Biblioteki Miejskiej w Skwierzynie). Budynek szkoły znajduje się w nie najlepszym stanie technicznym. Jednak starania gminy i zwiększające się nakłady finansowe na gminną oświatę, dają nadzieję na kompleksowe remonty. Obecnie do VI-klasowej szkoły podstawowej uczęszcza 31 uczniów z terenu Trzebiszewa. Uczniowie gimnazjum dojeżdżają do szkoły w Skwierzynie.

II. ANALIZA SWOT

Na podstawie analizy zasobów opracowano korzystne i niekorzystne cechy wewnętrzne sołectwa, jak i potencjalne szanse i zagrożenia występujące w otoczeniu, które mogą mieć wpływ

na przyszłość sołectwa i jego mieszkańców. Analiza SWOT jest powszechnie stosowaną metodą wspierającą opis i diagnozę pozycji rozwojowej danego obszaru. Pozwala na uporządkowanie wiedzy o charakterze danej miejscowości w układzie czterech kategorii: mocnych stron, słabych stron, szans i zagrożeń.

<p>Silne strony</p> <ul style="list-style-type: none"> - tereny inwestycyjne - lokalizacja (walory przyrodnicze-las, roślinność, rz. Warta) - dobrze funkcjonująca świetlica wiejska - czyste środowisko - aktywne społeczeństwo, prężna Rada Sołecka, OSP, ZMW - linia kolejowa, szkoła podstawowa, biblioteka, - motel, dobra komunikacja 	<p>Słabe strony</p> <ul style="list-style-type: none"> - położenie sołectwa (obrzeże Gminy Skwierzyna i Powiatu Międzyrzecz - brak dobrego dostępu do Internetu - brak promocji lokalnych walorów przyrodniczych - migracja młodzieży - ruch tranzytowy i samochodowy o dużym nasileniu
<p>Szanse</p> <ul style="list-style-type: none"> - na bazie świetlicy wiejskiej stworzyć centrum kulturalno-rekreacyjne wsi - możliwość wykorzystania walorów przyrodniczych jako atrakcji turystycznej -promocja miejscowości, -pozyskanie funduszy z UE -pozyskanie inwestorów, powstające zakłady pracy 	<p>Zagrożenia</p> <ul style="list-style-type: none"> - likwidacja szkoły podstawowej - niska dochodowość z pracy w rolnictwie, ubożenie społeczeństwa

III. WIZJA ROZWOJU WSI – JAKA MA BYĆ WIEŚ TRZEBISZEWO

Wizja stanowi najogólniejsze wyobrażenie przyszłości. Pozwala ustalić dokąd zmierzamy, co chcemy osiągnąć i jaką być wsią. Ponadto powinna motywować wszystkich mieszkańców do podejmowania wysiłku w celu realizacji zadań zawartych w planie.

-TRZEBISZEWO- wieś rolniczo –przemysłowa, bezpieczna, ładna i rozwojowa.

Co ma ją wyróżniać?	Estetyka i nieskażone środowisko naturalne
Jakie ma pełnić funkcje?	Usługowe , turystyczne (turystyka wiejska)
Kim mają być mieszkańcy?	Aktywni, zaangażowani, w pełni identyfikujący się z wsią, dbający o wieś.
Co ma być podstawą utrzymania ?	Małe i średnie przedsiębiorstwa
W jaki sposób ma być zorganizowana wieś?	Stowarzyszenia, związaną z wsią

W jaki sposób mają być rozwiązywane problemy?	Dyskusja, konsultowanie z jak największą częścią mieszkańców
Jak ma wyglądać nasza wieś?	Estetyczna , zadbana
Jakie obyczaje i tradycje mają być pielęgnowane i rozwijane?	Obrzędy ludowe, dbanie o zdrowy styl życia
Jakie ma być rolnictwo?	Dochodowe i zmodernizowane
Co zaproponujemy dzieciom i młodzieży?	Powstawanie nowych miejsc do czynnego spędzania wolnego czasu, tj. plac zabaw dla najmłodszych, boisko sportowe dla młodzieży, warsztaty zajęciowe

IV. ARKUSZ PLANOWANIA

Arkusz planowania zawiera układ wyznaczonych przez społeczność lokalną wsi priorytetów rozwojowych, celów oraz konkretnych projektów. Poszczególne priorytety i projekty zgodne są z ustaloną wizją rozwoju sołectwa Trzebiszewo. W zależności od zaawansowania prac, projekty będą uszczegóławiane.

Priorytet 1 – Zwiększenie atrakcyjności wsi

Cel 1 Modernizacja zaplecza rekreacyjno-sportowego

- *Projekty:*
 - Zagospodarowanie terenu i doposażenie placu zabaw dla najmłodszych mieszkańców wsi
 - Modernizacja i wyposażenie świetlicy wiejskiej
 - Modernizacja boiska sportowego

Cel 2 Unowocześnienie infrastruktury

Projekty:

- Uregulowanie gospodarki wodno-ściekowej
- Przebudowa dróg gminnych wewnątrz wsi wraz z budową nowych chodników dla pieszych na terenie miejscowości

Cel 3 Doprowadzenie do poprawy estetycznego wyglądu wsi, budynków i zagród wiejskich

- Organizowanie konkursów

Cel 4 Ułatwienie dostępu do wykorzystania nowoczesnych technologii przekazu informacji

Projekty:

- Nowoczesna pracownia komputerowa

Priorytet 2 – Rozwój turystyki i wypoczynku oparty o zasoby przyrodnicze i dziedzictwo kulturowe wsi Trzebiszewo

Cel 1. Zagospodarowanie terenów wyznaczonych pod turystykę aktywną – rekreację

Projekty:

- Budowa szlaku turystycznego (szlaku rowerowego z oznaczeniem ścieżek i tablicami informacyjnymi, skuteczna promocja wsi).

Priorytet 3 – Tradycja, tożsamość

1. Cel 1. Utrzymanie i wzmocnienie tożsamości wsi oraz wartości życia wiejskiego

Projekty:

- tworzenie klimatu do rozwoju organizacji lub stowarzyszeń, wspieranie różnorodnych form życia kulturalnego, kultywowanie istniejących tradycji

Reasumując, realizacja powyższych projektów przyczyni się do ożywienia społeczno-gospodarczego wsi. Ponadto zwiększy się atrakcyjność turystyczna okolicy, co wpłynie na poprawę życia ludności i jej aktywizację.

Wiodącym priorytetem dla społeczności na najbliższy okres jest działanie dotyczące zapewnienia dzieciom i młodzieży, jak również ich rodzicom, warunków do wspólnego i efektywnego spędzenia czasu. Co my zaoferujemy dzisiaj naszym dzieciom, to w przyszłości odbije się na ich rozwoju zarówno fizycznym jak i emocjonalnym. Dlatego głównym celem będzie modernizacja zaplecza rekreacyjno-sportowego.

Następne projekty będą działaniem przebiegającym w dłuższej perspektywie. Wymagają również będą ścisłego współdziałania z gminą.

V. OPIS PRZEDSIĘWZIĘĆ PLANOWANYCH DO REALIZACJI

W rozdziale przedstawiony został wykaz przedsięwzięć inwestycyjnych zaplanowanych do realizacji w latach 2008-2017. Jest to lista otwarta, która w trakcie okresu programowania może być modyfikowana i uzupełniana.

Tabela *Zestawienie planowanych zadań, kosztów i czasu realizacji*

L.p.	Tytuł zadania	Forma prawna, własność	Szacunkowy koszt	Harmonogram realizacji
------	---------------	------------------------	------------------	------------------------

Plan Odnowy Miejscowości Trzebiszewo

1	Zagospodarowanie terenu i doposażenie placu zabaw dla najmłodszych mieszkańców wsi	Gmina Skwierzyna	50.000,00	2008r. – 2010r.
2	Modernizacja i wyposażenie świetlicy wiejskiej	Gmina Skwierzyna	80.000,00	2008-2010
3	Budowa szlaku turystycznego (szlaku rowerowego z oznaczeniem ścieżek i tablicami informacyjnymi).	Gmina Skwierzyna, Nadleśnictwo	300.000,00	2009-2013
4	Modernizacja boiska sportowo-rekreacyjnego	Gmina Skwierzyna	100.000,00	2009-2011
5	Przebudowa dróg gminnych wewnątrz wsi wraz z budową nowych chodników dla pieszych na terenie miejscowości	Gmina Skwierzyna	300.000,00	2009-2015
6	Uregulowanie gospodarki wodno-ściekowej	Gmina Skwierzyna	2.304.000,00	2008-2017
7	Remont kościoła wraz z iluminacją świetlną	Parafia		2009-2017
8	Budowa sali wiejskiej	Gmina Skwierzyna		2009-2017
x	Razem	x	3.134.000,00	x

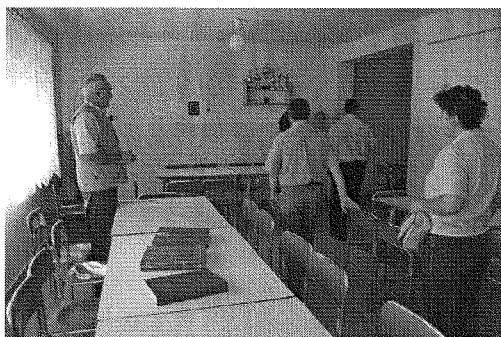
Opis planowanych przedsięwzięć wraz z dokumentacją fotograficzną dla sołectwa Trzebiszewo wygląda następująco:

Zagospodarowanie terenu i doposażenie placu zabaw dla najmłodszych mieszkańców wsi

Realizacja zadania przewiduje przebudowę terenu w centrum wsi pod plac zabaw i jego doposażenie. Zagospodarowanie terenu zabaw urządzeniami (huśtawki, bujaki, równoważnie

oraz nowej piaskownicy) dostosowanymi do wieku i możliwości rozwojowych dziecka w naturalny sposób wygeneruje prawidłowe warunki dorosłym do sprawowania opieki nad bawiącymi się dziećmi. Konsekwencją wdrożenia projektu będzie poprawa bezpieczeństwa dzieci podczas gier i zabaw oraz poprawa stanu i ilości ogólnodostępnej infrastruktury społecznej. Przyczyni się również do zmiany wizerunku wsi, uatrakcyjni jej wygląd, a także poprawi jakość życia mieszkańców i ich bezpieczeństwo.

Modernizacja i wyposażenie świetlicy wiejskiej



Zdj. Świetlica wiejska w Trzebiszewie

Realizacja inwestycji przewiduje modernizację świetlicy wiejskiej, usytuowanej w niewielkiej odległości od placu zabaw. W miejscowości Trzebiszewo, z wyjątkiem szkoły, nie ma innego miejsca poza świetlicą, które byłoby centrum kulturalnym i ośrodkiem spotkań lokalnej społeczności, tj. dzieci, młodzieży jak i również seniorów. Celem zadania jest stworzenie ośrodka kulturalnego dla wszystkich mieszkańców sołectwa, miejsca, w którym dzieci i młodzież mogliby spędzić czas, a dorośli uczestniczyć w życiu kulturalnym i towarzyskim.

Budowa szlaku turystycznego (szlaku rowerowego z oznaczeniem ścieżek i tablicami informacyjnymi).

Dla realizacji zadania istotny jest fakt, iż planowana budowa międzygminnego szlaku rowerowego umożliwi zwiedzanie większości ciekawych krajobrazowo terenów. Czarny szlak rowerowy o długości 1,6 km z dojazdem do szlaku żółtego Skwierzyna – Kolonia Brzozowiec.

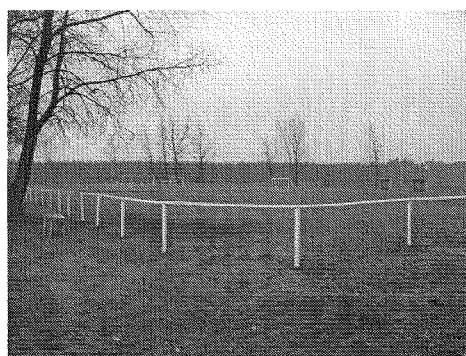
Plan Odnowy Miejscowości Trzebiszewo

Inwestycja zakłada zakup i montaż tabliczek, drogowskazów oraz tablicy informacyjnej. Realizacja zadania wpłynie korzystnie przede wszystkim na poprawę atrakcyjności turystycznej miejscowości i całej gminy.



Zdj. Planowany szlak rowerowy – widoczne możliwe włączenie miejscowości Trzebiszewo

Modernizacja boiska sportowo-rekreacyjnego



Zdj. Boisko sportowe w Trzebiszewie

Realizacja zadania przewiduje modernizację obecnej nawierzchni wraz z zakupem wyposażenia. Ponadto zadanie przewiduje położenie siedzisk drewnianych dla ok. 50 osób. Wdrożenie projektu wpłynie korzystnie na jakość infrastruktury sportowo-rekreacyjnej we wsi. W konsekwencji nastąpi poprawa stanu estetyki przestrzeni oraz zostaną stworzone warunki dla rozbudowy kalendarza imprez o charakterze sportowym.

Przebudowa dróg gminnych wewnątrz wsi wraz z budową nowych chodników dla pieszych na terenie miejscowości



Inwestycja zakłada wymianę lub położenie nawierzchni typu „polbruk”. Inwestycja wpłynie korzystnie na poprawę wizerunku miejscowości oraz poprawi bezpieczeństwo mieszkańców poruszających się drogą. Nastąpi również zmiana estetyki wsi.

Zdj. Droga za Kościołem wewn. wsi

VI. PODSUMOWANIE

Dokonana w niniejszym Planie analiza stanu istniejącego na tle charakterystyki sołectwa i analiza techniczna potwierdziły zasadność inwestycji i zbieżność z potrzebami lokalnej społeczności. Plan zakłada w przeciągu kilku najbliższych lat realizację najważniejszych dla sołectwa zadań. Zakładane cele Planu przewidują wzrost znaczenia wsi jako lokalnego ośrodka rozwoju kultury, edukacji, sportu i rekreacji.

Realizacja Planu zaspokoi potrzeby społeczne i kulturalne, zapewni odpowiednie warunki spędzania wolnego czasu przez dzieci i młodzież. W pracy nad Planem Odnowy Miejscowości wykorzystana została wiedza ludzi najlepiej znających problemy i potrzeby wsi. Cele i zadania

Plan Odnowy Miejscowości Trzebiszewo

określone w Planie są wewnętrznie zgodne, a ich osiągnięcie i realizacja nie powoduje negatywnych skutków. Realizacja powyższych projektów spowoduje uatrakcyjnienie terenu oraz podniesie standard życia mieszkańców.